

VÝROČNÍ ZPRÁVA 2013



**DIECÉZNÍ CHARITA
BRNO**

OBSAH

O DIECÉZNÍ CHARITĚ BRNO	2
ÚVODNÍ SLOVO	3
ORGANIZAČNÍ SCHÉMA	4
ZHODNOCENÍ ČINNOSTI ZA ROK 2013	6
NOVÉ KAMPANĚ V ROCE 2013	7
AKCE A PROPAGAČNÍ KAMPANĚ 2013	7
PODPORA ŽIVOTA LIDÍ SE ZDRAVOTNÍM POSTIŽENÍM	12
POMOC MATKÁM S DĚTMI V TÍSNI	13
SLUŽBY PRO SENIORY	14
PÉČE O NEVYLÉČITELNĚ NEMOCNÉ	15
CHARITNÍ OŠETŘOVATELSKÁ SLUŽBA	15
POMOC CIZINCŮM V NOUZI	16
CHARITNÍ PORADENSTVÍ	17
PODPORA LIDÍ ZNEVÝHODNĚNÝCH NA TRHU PRÁCE	17
PODPORA ŽIVOTA MENŠIN	18
PREVENCE RIZIKOVÉHO CHOVÁNÍ	19
POMOC LIDEM BEZ DOMOVA	20
PODPORA RODIN	21
PASTORAČNÍ ČINNOST	21
HUMANITÁRNÍ POMOC	22
ZAHRANIČNÍ PROJEKTY	23
VZDĚLÁVÁNÍ	24
DOBROVOLNICKÁ ČINNOST	24
OSTATNÍ SLUŽBY	24
TŘÍKRÁLOVÁ SBÍRKA	26
STATISTIKY	28
PROJEKTY PODPOŘENÉ Z FONDŮ EU	38
INDIVIDUÁLNÍ PROJEKTY	38
HOSPODAŘENÍ DIECÉZNÍ CHARITY BRNO ZA ROK 2013	40
ADRESÁŘ	46
ZPRÁVA NEZÁVISLÉHO AUDITORA	50
PODĚKOVÁNÍ	52

POSLÁNÍ Posláním Diecézní charity Brno je služba milosrdné lásky církve bližnímu svému v nouzi bez ohledu na jeho příslušnost k rase, národnosti, vyznání a politickou příslušnost.

VEŘEJNÝ ZÁVAZEK Jsme křesťanská organizace pomáhající lidem, kteří si pomoci nemohou, a podporující samostatnost těch, kteří si pomoci neumí.

HODNOTY Naše práce stojí na hodnotách: pravda, svoboda, spravedlnost a láska.

VIZE Diecézní charita Brno (DCHB) aktivně usiluje stát se otevřenou, stabilní, dynamickou, spolehlivou, důvěryhodnou a respektovanou organizací. Navazuje na svou dlouholetou historii a tradici ve společnosti a spěje k tomu být moderní učící se organizací.

V souladu se záměrem zřizovatele naplňuje sociální učení katolické církve. Stojí na křesťanských hodnotách, její činnost je začleňována do místního společenství církve – farnosti, i do praktického života každého křesťana. Na principu respektu a neopakovatelné hodnoty každé lidské bytosti zapojuje do praktikující milosrdné lásky bližnímu v nouzi všechny lidi dobré vůle ochotné rozvíjet charitativní činnost. Dává jim příležitost podílet se na Božím záměru a evangelijním učení lásky k bližnímu.

Zaměřením na službu lidem v nouzi klade důraz na naplňování jejich individuálních potřeb, práv i osobních odpovědností a respektuje celistvý rozvoj lidské bytosti. Všechny služby jsou směřovány ke zvyšování kvality života lidí sociálně a zdravotně znevýhodněných nebo ohrožených vyloučením ze společnosti. Podporují jejich začleňování a soběstačnost a obhajují jejich práva a zájmy na principu advokacie. Naše služby pomáhají odstraňovat chudobu, začleňovat do společnosti i místní komunity a upřednostňují setrvání v přirozeném sociálním prostředí. Rozvoj aktivit se opírá o činnost oblastních Charit a pravidelné analýzy potřebnosti cílových skupin. DCHB se podílí na tvorbě a následné realizaci komunitních plánů na všech úrovních státní správy i samosprávy, především se aktivně zapojuje do plánování rozvoje sociálních služeb.

Směrem k veřejnosti je organizací otevřenou, šířící charitativní smýšlení a uplatňující sociální solidaritu. Působí na širokou veřejnost, politické authority, odpovědné osoby na institucích a úřadech, s apelem na zachování sociálního smíru a prosazování sociální spravedlnosti. Podporuje účinnou a korektní spolupráci se všemi partnery podílejícími se na charitativní pomoci. Zdůrazňuje naléhavost sociálních témat ve všech odvětvích lidské činnosti za účelem rozvoje občanské společnosti a důsledně uplatňuje princip solidarity a subsidiarity.

Péče o zaměstnance a dobrovolníky patří mezi priority organizace. V této oblasti zavádí nové metody a nástroje podpory a rozvoje lidských zdrojů. Vede ke kultuře odpovědnosti, organizačnímu chování, sounáležitosti s hodnotami organizace a k loajálnímu projevu pracovníků. Usiluje o zavádění systému celoživotního vzdělávání, posiluje sociální a emocionální kompetence, využívá synergického efektu, týmové spolupráce a dalších dostupných motivačních faktorů. Podporuje vyváženost mezi muži a ženami, rozšiřuje formy péče o pracovníky, je si vědoma potřeby souladu profesního i osobního života, využívá vnitřní mobilitu pracovních sil a všechny formy pracovních vztahů. Rozvíjí funkční a kompetenční model organizační struktury a její vývoj. Legitimitu těchto modelů zhodnocuje a reflektuje z pohledu kvality procesů, hospodárnosti, efektivnosti a funkčnosti.

Při komunikaci směrem k poskytovatelům veřejných zdrojů, dárcům a dalším podporovatelům je organizací transparentní, fungující na principech pravdivosti a průkaznosti. Respektuje účelovost prostředků získaných na realizaci jednotlivých činností a oprávněnost administrativně správních nákladů. Vize je živoucím dokumentem, promítá se do veškerých aktivit i základních dokumentů DCHB. Je realizována strategickým plánem organizace a implementována až na úroveň jednotlivých služeb a zařízení. Podléhá pravidelným revizím vedoucích pracovníků DCHB a schválení zřizovatele. Plánovaný termín příští revize je březen 2016.

ÚVODNÍ SLOVO ŘEDITELE



Vážený přátelé,

předkládáme vám Výroční zprávu za rok 2013. Další rok uplynul jako voda. Opět byl pro naši organizaci plný životních příběhů a osudů. Naši pracovníci a dobrovolníci je s lidmi v nouzi sdíleli, pomáhali jim je nést nebo dokonce změnit k lepšímu. Je pro mě zavazující Vám sdělit, že lidé, kterým Diecézní charita Brno podala pomocnou ruku, bylo v předchozím roce více než 50 tisíc. Přesto každý člověk v nás zanechal svůj otisk, svou tvář. Nikdo nebyl jen jeden z mnoha, každý byl pro nás jedinečná lidská bytost s právem na lidskou důstojnost. Nemohl by se jí však stát, pokud by se naše organizace nemohla opřít o 1200 obětavých pracovníků a více než 12 000 dobrovolníků, ale také o dárce, sponzory a podporovatele.

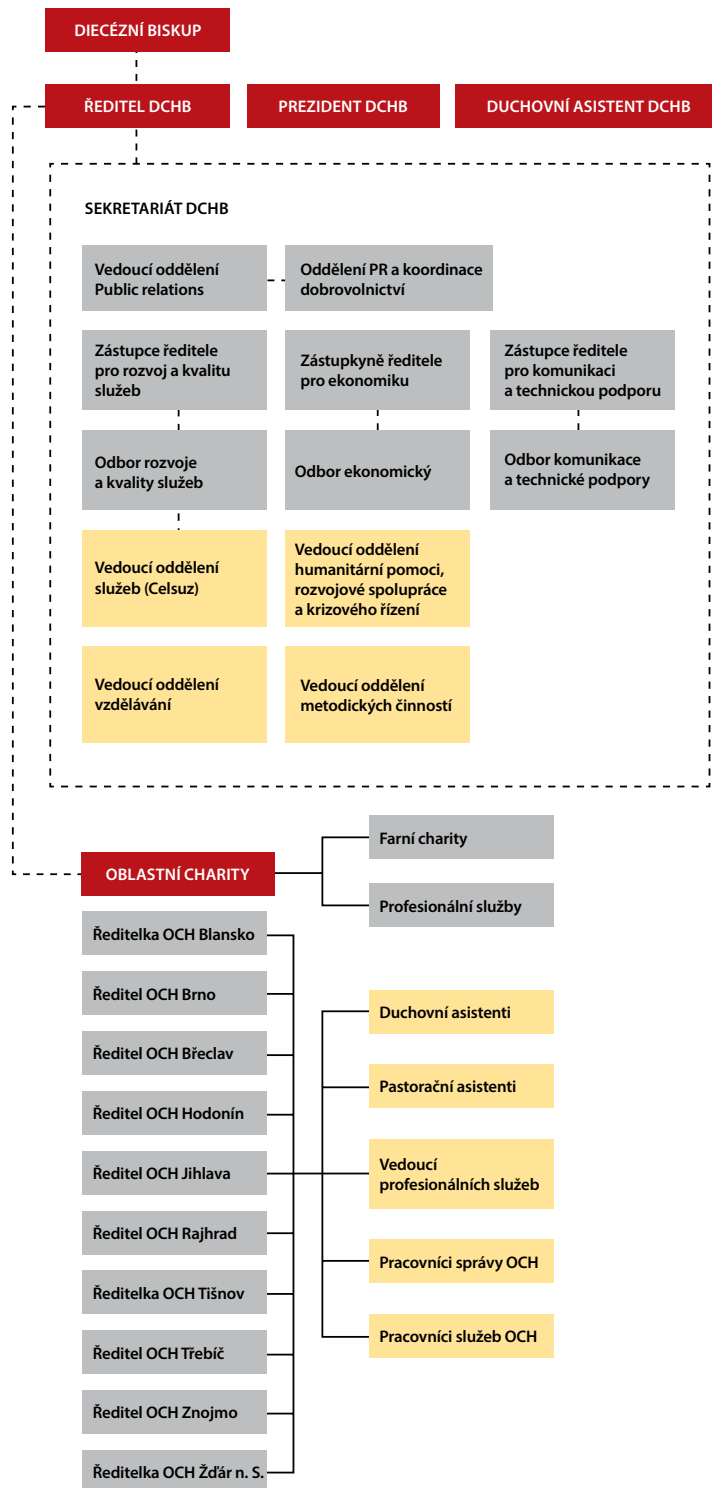
Proto velmi doufám, že si i nadále udržíme důvěru našich donátorů, médií, příznivců, dobrovolníků, zaměstnanců ale také uživatelů, abychom ve svém poslání mohli vytrvat. Přál bych si, aby Charita díky tomuto společenství lidí dobré vůle promlouvala i v dnešní době stále srozumitelným a aktuálním hlasem.

Děkuji Vám.

Mgr. Ing. Oldřich Haičman
ředitel Diecézní charity Brno

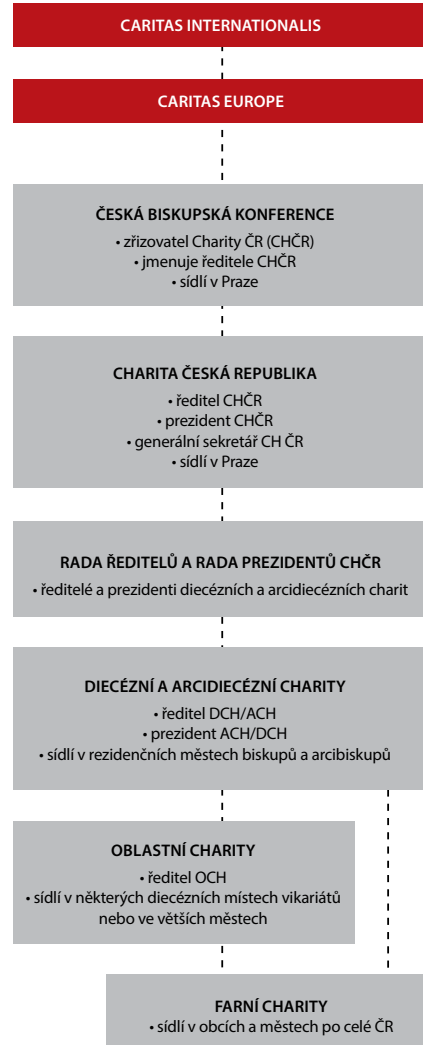
ORGANIZAČNÍ
STRUKTURA
DO KONCE ROKU
2013

Organizační schéma

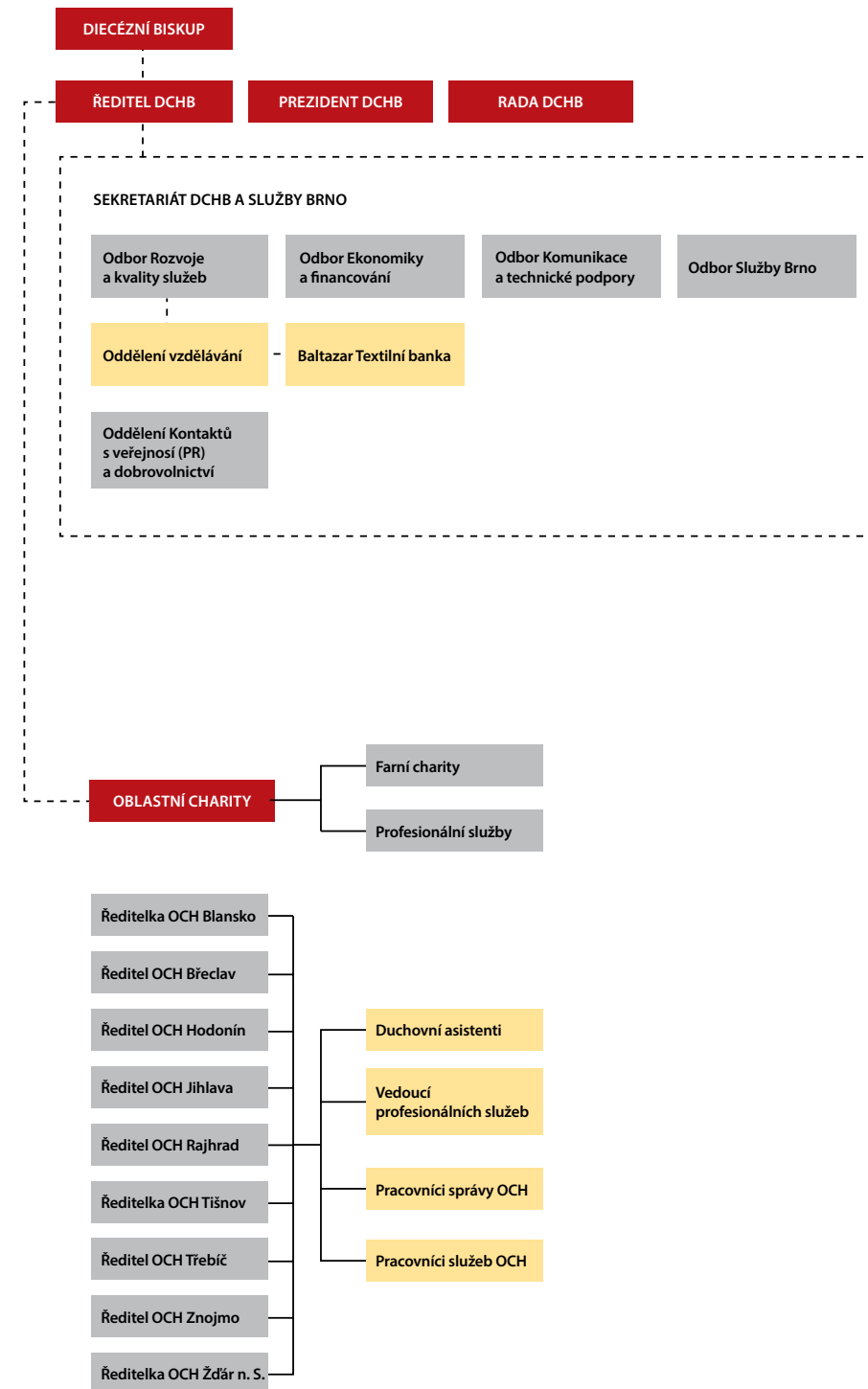


PŘIPRAVOVANÁ
ORGANIZAČNÍ
ZMĚNA DO ROKU
2014

Organizační struktura Charity v ČR



Organizační schéma



ZŘIZOVATEL

Mons. Vojtěch Cíkrle – biskup brněnský

VEDENÍ DIECÉZNÍ
CHARITY BRNO

Mons. Josef Zouhar – prezident DCHB, delegát pro charitativní činnosti Biskupství brněnského
Ing. Mgr. Oldřich Haičman – ředitel DCHB
Ing. Mgr. Marie Sandlerová – zástupkyně ředitele pro ekonomiku
Mgr. Petr Konzal – zástupce ředitele pro komunikaci a technickou podporu
Mgr. Michal Novotný – zástupce ředitele pro rozvoj a kvalitu služeb
Mgr. Diana Tuyet-Lan Kosinová – vedoucí oddělení Kontaktů s veřejností (Public relations)

VEDENÍ OBLASTNÍCH
CHARIT

Mgr. Jana Sedláková – ředitelka OCH Blansko
Ing. Josef Gajdoš – pověřen řízením OCH Brno (do 31.12.2013), posléze sloučeno s Diecézní charitou Brno jako odbor Služby Brno
Ing. Josef Gajdoš – ředitel OCH Břeclav
Bc. Václav Salajka – ředitel OCH Hodonín
Mgr. Michal Novotný – ředitel OCH Jihlava
Ing. Jaromír Bílý – ředitel OCH Rajhrad
Ing. Marcela Dvořáková – ředitelka OCH Tišnov
Mgr. Petr Jašek – ředitel OCH Třebíč
Mgr. Evžen Adámek – ředitel OCH Znojmo
Ing. Jana Zelená – ředitelka OCH Žďár n. Sázavou

HISTORIE DIECÉZNÍ
CHARITY BRNO

Počátky Charity v brněnské diecézi sahají až do roku 1921, kdy se v Brně sešli zástupci katolických spolků a založili Ústředí křesťanské charity. Touto iniciativou byly připraveny podmínky k vytvoření diecézního Svazu charity, který vznikl 14. března 1922. Její činnost pak byla násilně zastavena totalitním režimem. Charita ve svém původním významu byla znovuobnovena v únoru roku 1992 brněnským biskupem Mons. Vojtěchem Cíkrlem

ODBORNÁ KOLEGIA

- Kolegium zdravotnických činností
- Kolegium azylových domů
- Kolegium nízkoprahových služeb
- Kolegium poradenství, krizové pomoci a terénních programů
- Kolegium služeb pro seniory a lidi se zdravotním znevýhodněním
- Kolegium služeb pro podporu tělesného a duševního zdraví
- Kolegium prevence rizikového chování
- Kolegium prarodinních služeb

Plánovaná organizační změna

V tomto roce se činnost Diecézní charity Brno nesla v duchu přípravy organizační změny – sloučení původní Oblastní charity Brno se Sekretariátem Diecézní charity Brno. Ve městě Brně tak od 1. 1. 2014 vzniká ucelená organizační jednotka Správa Diecézní charity Brno a Služby Brno.

V roce 2013 vznikly nové služby

- Osobní asistence pro lidi se zdravotním postižením OCH Žďár n.S.
- Sociálně aktivizační služby pro rodiny s dětmi OCH Žďár n.S.
- TP SOVY – terénní programy pro lidi v sociálně vyloučených lokalitách OCH Jihlava
- MOST 50 – pro lidi těžko uplatnitelné na trhu práce v pozdějším produktivním věku OCH Jihlava
- Textilní banka Baltazar – nové pobočky šatníku a charitního Bazaru Baltazar OCH Třebíč
- Sociální rehabilitace Třebíč pro lidi znevýhodněné na trhu práce

V roce 2013 zanikly služby

- Poradna pro cizince OCH Hodonín
- Projekt Odrazový můstek OCH Jihlava

Ukončení veřejného provozu Kavárny Anděl – Brno

1. 10. 2013 byla z provozních důvodů ukončena činnost Kavárny Anděl pro veřejnost. I přes ukončení provozu kavárny, která sloužila jako tréninkové pracoviště pro lidi s postižením, zůstává poslání této služby zachováno. Bude pokračovat jako sociální rehabilitace pro osoby s mentálním postižením, které se za pomoci a podpory pracovníků služby věnují nácviku pracovních a sociálních dovedností, usnadňujících přechod na volný trh práce nebo chráněné pracovní místo. Děkujeme všem, kteří Kavárnu navštěvovali a podporovali!

Povodně 2013

V tomto roce se Diecézní charita Brno zapojila do pomoci Charity ČR obětem letních povodní. Vyslala 28 dobrovolníků a pracovníků do jižních Čech (obec Putim), severních Čech (obce České Kopisty, Hořín, Křešice, Litoměřice) a do obce Komňa postižené bleskovou povodní na Uherskohradištsku. Dopravila dodávky humanitární pomoci do charitních skladů v Praze, Litomeřicích a Českých Budějovicích a do obcí Doksany a Křešice. Celkem jsme tak doručili 1500 ks repelentů, 3000 roušek, 100 ks lékárníček, 300 l čistících desinfekčních a hygienických prostředků, 1500 ks ochranných pomůcek a nářadí.

NOVÉ KAMPANĚ V ROCE 2013

DCHB se poprvé zapojila do **Noci venku** na podporu služeb pro lidi bez domova. Akce se konala v Brně a Břeclavi z noci 21. na 22. listopadu. Noci v Brně se účastnilo 222 návštěvníků, noc na ulici strávilo a přespalo 27 lidí.

Dále jsme se pilotně zapojili do **Národní potravinové sbírky** 16. listopadu, která vynesla 4,6 tuny potravin pro naše služby určené lidem bez přístřeší.

AKCE A PROPAGAČNÍ KAMPANĚ 2013

Postní almužna

13. ÚNOR – 31. BŘEZEN

Postní almužna je akce duchovní formace, která navazuje na starobylou postní tradici. Věřící, kteří se během postní doby zřeknou některých požitků, mohou částku v hodnotě požitku věnovat na pomoc lidem v nouzi. Peníze se vkládají to papírových schránek – postniček. V roce 2013 byl celkový výtěžek 638 459 Kč a byl použit například na podporu rozvoje domácí péče v Moldavsku, na provoz Noclehárny pro lidi bez domova v Brně, na pomoc trpícím leprou v rozvojových zemích, jako příspěvek na nákup auta pro Charitní pečovatelskou službu v Kostelci u Jihlavy, na podporu sociálně slabých rodin v tíživé situaci v modřickém a rosickém děkanátu, na provoz nízkoprahových zařízení pro děti a mládež na Třebíčsku, na léčebné výlohy vážně nemocných a chudých lidí na Ukrajině, na rozvoj služby Osobní asistence na Žďársku. Děkujeme!

Sbírka na Charitu

KVĚTEN

Sbírku ustanovil otec biskup Mons. Vojtěch Cikrle, zřizovatel Diecézní charity Brno (DCHB), aby se konala jednou ročně v kostelích brněnské diecéze. Účelem je získat dary na provozní a servisní náklady charitních služeb. Výtěžek sbírky v roce 2013 byl 2,4 milionů korun. Děkujeme!

Noc kostelů

KVĚTEN

Během čekání na prohlídku věže sv. Jakuba v Brně, mohly děti strávit příjemné chvíle výtvarnými aktivitami v charitním stánku. K dispozici byl čaj zdarma a informace o charitních službách a aktivitách.



Veletrh Pro Váš úsměv

KVĚTEN

Tradiční čtyřdenní přehlídka neziskových organizací Pro Váš úsměv, v rámci zdravotnických veletrhů Medical Fair – Reha Protex, se tentokrát koná v novém jarním termínu. Na stánku byly prezentovány služby DCHB a jejich výrobky z celé jižní Moravy a také výrobky Chráněných dílen Znojmo.

Charita ČR převzala cenu Gratias Agit

ČERVEN

Charita ČR, jejíž součástí je také DCHB, obdržela cenu Gratias Agit za šíření dobrého jména České republiky v zahraničí pro rok 2013. Cenu uděluje ministr zahraničních věcí ČR.

Pryglfest 2013 a soutěž poezie pro středoškoláky

ČERVEN

Jednodenní letní festival hudby a poezie, na kterém se podílela rovněž DCHB, probíhal na hradě Veveří. Zahráli například Lidopop nebo Lady Dragonfly. Součástí programu byl také „Bleší trh“ neziskových organizací a bubnování klientů Ateliéru Samuel Znojmo. Na festivalu také proběhlo finále soutěže poezie středoškoláků, kterou vyhlásila DCHB na téma léto – voda – bezpečí. Vítězkou soutěže se stala Veronika Novotná z Rájce-Jestřebí s básní Moře. Gratulujeme!

Jihomoravský kraj ocenil pomoc charitních dobrovolníků při povodních

ČERVENEC

Hejtman Michal Hašek předal medaile Jihomoravského kraje členům Integrovaného záchranného systému, kteří zasahovali při červnových povodních. Stříbrnou medaili Jihomoravského kraje převzal vedoucí Týmu mimořádných událostí Oblastní charity Blansko Miroslav Doležel, jeho kolegyně Renata Musilová, vedoucí Krizového dobrovolného týmu Oblastní charity Znojmo Jan Havelka a vedoucí Dobrovolnického centra Kambala Oblastní charity Žďár nad Sázavou Michaela Kuchtová. Ředitel Oldřich Haičman převzal za DCHB oficiální poděkování Jihomoravského kraje. Gratulujeme!

Konference Veřejná podpora ve vztahu k sociálním a zdravotním službám

ZÁŘÍ

Konference, kterou pořádala DCHB v sídle Veřejného ochránce práv v Brně, se věnovala problematice zakázané veřejné podpory neziskových projektů. Konference nabídla komunikaci mezi státní a veřejnou správou na jedné straně (Úřad pro hospodářskou soutěž, ministerstva, obce) a neziskovými organizacemi poskytujícími sociální a zdravotní služby.

Fotografická výstava Můj svět

ZÁŘÍ

Pátý ročník celostátní fotosoutěže „Můj svět“ pro zaměstnance a dobrovolníky českých a moravských charit, kterou pořádá Charita Opava, byl k nahlédnutí v sídle Diecézní charity Brno. Ve dvou kategoriích zvítězil pracovník žďárské Charity Miloš Kolman.

Den Charity na jižní Moravě

ZÁŘÍ

Desátý ročník Dne Charity v brněnském parku Lužánky nabídl veřejnosti dětské odpoledne, simulační hry (překážková dráha na vozíčku, kanisterapie), kosmetické a dermatologické konzultace a večerní rockový koncert. V Břeclavi byl bleší trh, v Jihlavě a Tišnově divadelní představení, v Židlochovicích beseda s HIV pozitivním člověkem, v Třebíči byla k dispozici lezecká stěna nebo měření krevního tlaku. Návštěvníci mohli během brněnského Dne Charity na stanovištích sbírat korálky. Celkem se rozdalo 1805 korálků. Za nejpřesnější odhad počtu rozdaných korálků obdržel pan Jiří Rozek cenu od sponzora T-mobile. Řadu aktivit během Dne Charity podpořila společnost Hartmann – RICO a. s. a Brněnský Deník. Děkujeme!

Cena Charity pro vynikající charitní pracovníky a dobrovolníky

ZÁŘÍ

Devět charitních pracovníků a dobrovolníků obdrželo 25. září v Praze ocenění z rukou prezidenta Charity ČR biskupa Pavla Posáda a ředitele Charity ČR Lukáše Curyla. Za DCHB byla navržena a oceněna paní Božena Pátková, vedoucí Farní charity Oslavany a dlouholetá organizátorka Tříkrálové sbírky. Gratulujeme!

Koláč pro hospic

ŘÍJEN

Dvanáctý ročník benefiční akce Koláč pro hospic, který se uskutečnil v Brně, v Rajhradu, v Židlochovicích, Blansku, Třebíči, Tišnově, Jihlavě, Žďáru n.S. a nově také v Ivančicích. Cílem je seznámit veřejnost s hospicovou problematikou. Součástí je veřejná sbírka, při které je pro dárce za dobrovolný příspěvek odměnou sladký koláč. Výtěžek sbírky je použit například na úhradu léků tisících bolest a rehabilitačních pomůcek pro těžce a nevléčitelně nemocné pacienty hospice a domácí hospicové služby. Dárci přispěli celkovou částkou 206 326 Kč. Děkujeme!

Týden sociálních služeb

ŘÍJEN

Posláním pátého ročníku akce, kterou pořádá Asociace poskytovatelů sociálních služeb ČR, je upozorňovat na sociální otázky a zviditelňovat poskytovatele sociálních služeb. Zapojily se též charitní služby, ve kterých probíhaly dny otevřených dveří nebo jarmarky výrobků.

Ocenění v anketě Brno TOP 100

ŘÍJEN

V hlasování časopisu iBrno.cz se DCHB dostala mezi 100 nejvíce oceňovaných organizací města Brna. Děkujeme!

Národní potravinová sbírka

LISTOPAD

V celé ČR během sobotního nákupu darovali lidé pro chudé 66 tun potravin. Z toho 4,6 tuny pomůže uživatelům charitních služeb a azylových domovů v Jihomoravském kraji a na Vysočině. Děkujeme! DCHB sbírku realizovala ve spolupráci s organizací Bysnys pro společnost v devíti vybraných supermarketech v Brně, Jihlavě, Znojmě a Třebíči.

Noc venku

LISTOPAD

DCHB ve spolupráci s Armádou spásy a Sdružením azylových domů pořádala zážitkovou kampaň Noc venku, která umožnila zájemcům vyzkoušet, jaké to je přečkat noc v zimě na ulici. Akce se konala v Břeclavi a v Brně. Program nabídl poezii Tomáše Kláštereckého, kapelu HUSO nebo dokument Davida Vondráčka „Láska v hrobě“. Nabídku doplňovala řada dílniček a bramborový guláš pro účastníky.

Setkání s otcem biskupem

PROSINEC

Tradiční setkání pracovníků a dobrovolníků DCHB s otcem biskupem se opět uskutečnilo v kostele sv. Augustina. Po mši následovalo neformální setkání na Biskupském gymnáziu v Brně.

Stěhování sběrný šatstva Baltazar z Bratislavské na Rosickou

PROSINEC

Od 16. prosince byl ukončen provoz sběrný šatstva Baltazar na ulici Bratislavská 56 v Brně. Děkujeme všem, kteří na Bratislavskou někdy přinesli své dary. I nadále můžete nosit použité šatstvo do Baltazaru na ulici Rosická za autobusovým nádražím Zvonařka.

Příběhy, které svět nevidí na ČT

PODZIMNÍ CYKLUS

Česká televize natočila a odvysílala patnáctidílný dokumentární cyklus o práci Charity ČR a dalších církevních charitativních organizací. Některé díly cyklu byly věnovány činnosti DCHB.

Cyklus Bacha na Mozarta

CELOROČNÍ CYKLUS

V průběhu celého roku 2013 probíhal ve spolupráci s Czech Ensemble Baroque cyklus vážné hudby Bacha na Mozarta. V průběhu roku si mohli návštěvníci v podání tohoto největší českého souboru, který hraje autentickou starou vážnou hudbu, vychutnat skladby například G. F. Händela, C. Monteverdiho, W. A. Mozarta, J. S. Bacha a řady dalších. V rámci koncertů vystoupili například sólista Adam Plachetka nebo houslista Pavel Šporcl. Návštěvníci mohli během koncertů finančně podpořit odborné sociální poradenství v rámci charitního Centra pro lidi sociálně znevýhodněné. V období březen 2013 – březen 2014 přispěli návštěvníci částkou 6 736 Kč.

Děkujeme!

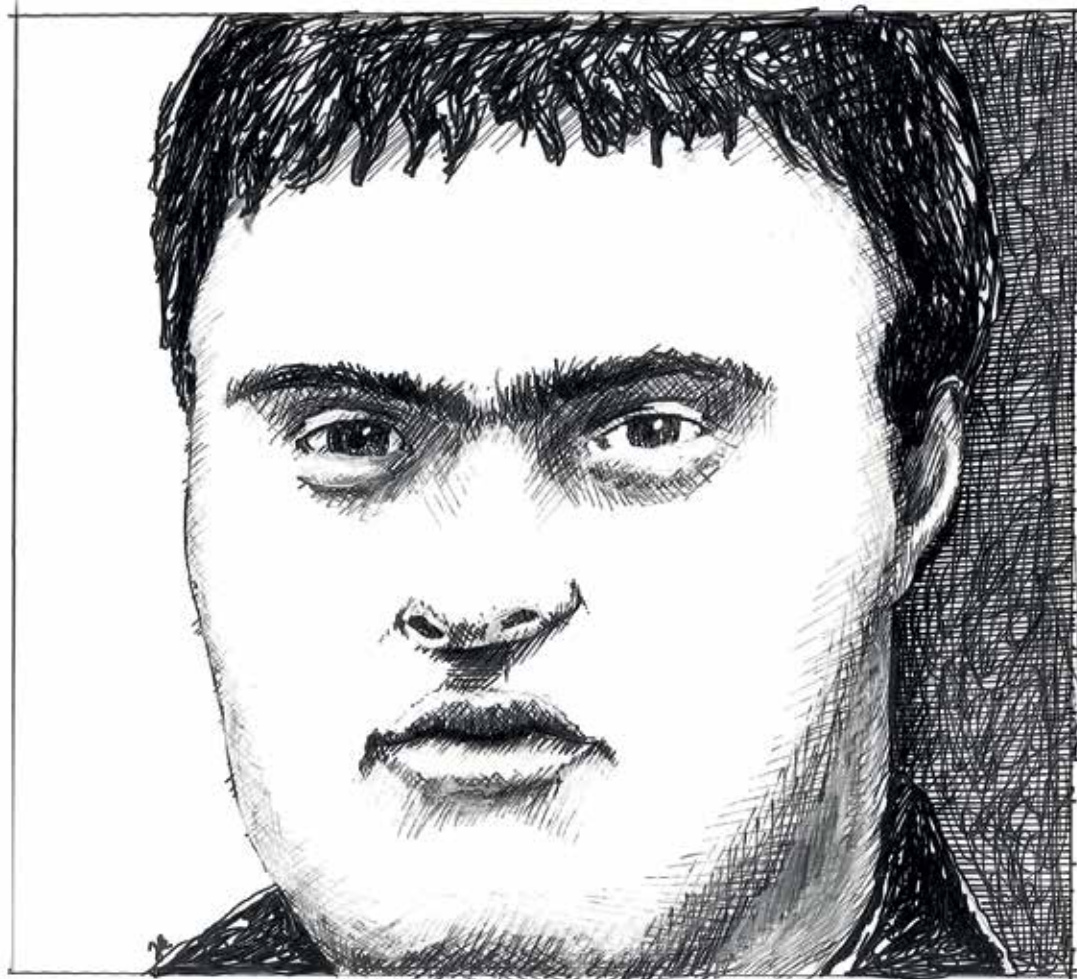


PODPORA ŽIVOTA LIDÍ SE ZDRAVOTNÍM POSTIŽENÍM

„Podporujeme lidi s postižením od raného věku až po stáří, aby mohli najít ve společnosti zcela plnohodnotné místo. Charitní služby jsou určeny lidem s mentálním postižením, s poruchou autistického spektra, tělesným a smyslovým postižením, s kombinovanými vadami, zdravotně oslabeným a rovněž lidem s duševním onemocněním. Zajišťujeme pracovní, sociální a speciální pedagogickou pomoc, pracovní terapii, rehabilitační, logopedickou, psychologickou či duchovní péči.“

Mgr. Renata Musilová

vedoucí Betany Boskovice (denní stacionář a sociální rehabilitace), OCH Blansko



Doprava postižených výrazně podraží. Charita nemá dost peněz

„Letos jsme od státu dostali podstatně méně peněz než minulý rok. Přistoupili ke zdražení svozu, který je nadstandardem a není sociální službou,“ vysvětlila ředitelka Oblastní charity Blansko Jana Sedláková. Je si však vědoma toho, že si mnozí lidé svoz nebudou moci dovolit. „Pro tyto případy jsme vyčlenili jednoho pracovníka, který by mohl autobusem přijet za klientem a věnovat se mu u něj doma. To ale v žádném případě nemůže nahradit pobyt v kolektivu a aktivity, kterým se naši klienti mohou věnovat přímo u nás,“ zdůraznila Sedláková.

(6. 9. 2013, www.blanensky.denik.cz)

POMOC MATKÁM S DĚTMI V TÍSNI

„Charita klade důraz na ochranu matek a dětí jako jednu z nejzranitelnějších skupin společnosti. Pomáháme ženám v situacích, které nedokážou vyřešit samy, nemohou se postarat o děti bez asistence další osoby nebo se staly oběťmi domácího násilí. Nabízíme řešení v podobě azylového bydlení a profesionální asistence avšak s kladením důrazu na lidský přístup a budování vzájemné důvěry.“

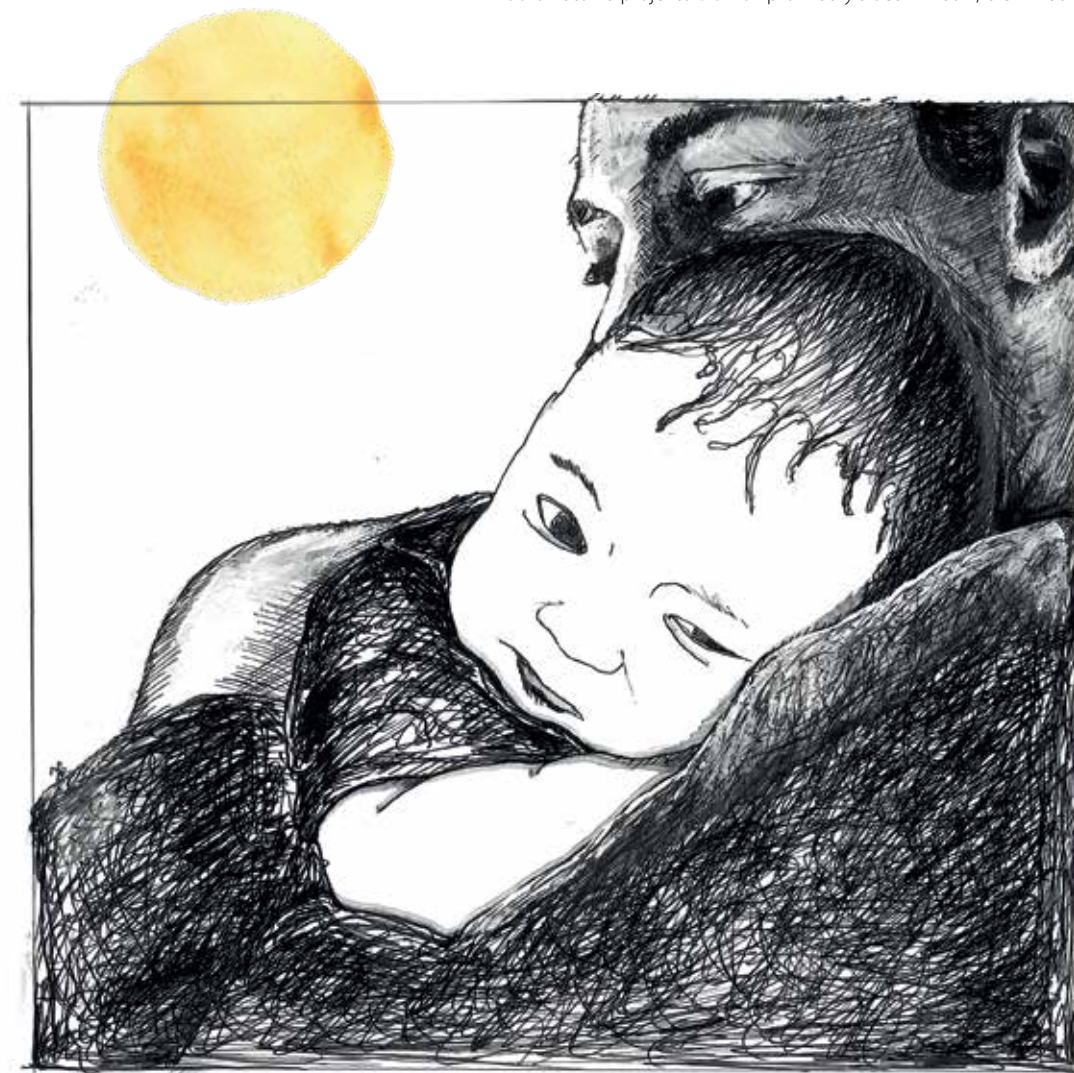
Magdalena Nováková, DiS

koordinátorka projektu Domov pro matky s dětmi v tísni, OCH Třebíč

SOUČÁSTÍ NABÍDKY

SLUŽEB JSOU:

- azylové ubytování
- sociální, psychologické a právní poradenství
- aktivizační, motivační a resocializační programy
- materiální výpomoc (charitní šatník, potraviny)
- výchovné programy zejména pro děti a mládež (včetně doučování apod.)
- volnočasové aktivity
- duchovní pomoc



Matkám v nouzi pomáhá svatá Markéta

Matky s dětmi v tísni v Brně, které řeší bytové, finanční nebo rodinné problémy, nejsou na svou těžkou životní situaci samy. Pomáhá jim Domov sv. Markéty.

„Odpoledne po škole jsme se synem trávili ve městě, kde jsme psali i domácí úkoly, neměli jsme postel, nepřicházelo v úvahu ani používání teplé vody,“ vysvětlila žena, proč nakonec ráda přijala možnost azylu v Domově sv. Markéty.

(10. 5. 2014, Právo)

SLUŽBY PRO SENIORY

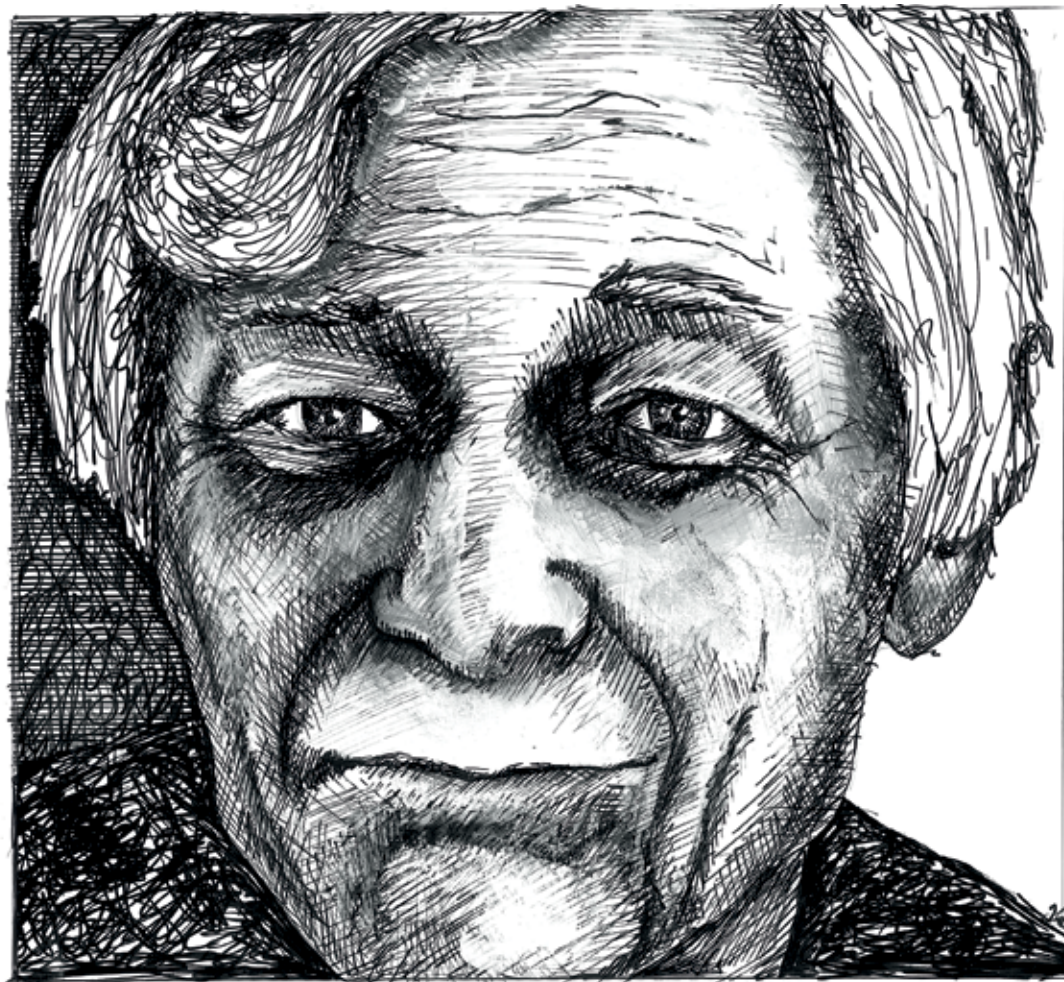
„Charita se snaží reagovat svými službami na demografický vývoj, který poukazuje na nárůst populace lidí v pokročilém věku, aby umožnila seniorům prožívat staří co nejlépe a nejdůstojněji. Způsob naší péče podporuje samostatnost, aktivní život, a to navzdory zdravotním či jiným omezením. K staří zachováváme úctu a vnímáme ho jako obohacení pro celou společnost.“

Bc. Zdislava Součková

vedoucí Charitní pečovatelské služby Kamenice, OCH Jihlava

TYPY POSKYTOVANÝCH SLUŽEB

- pobytové služby (domovy pro seniory) – domov pokojného stáří
- odlehčovací služby – denní a přechodný pobyt
- ambulantní služby – centrum denních služeb, domovinka, denní stacionář, sociálně aktivizační služba
- terénní služby – charitní pečovatelská služba, osobní asistence



Nejste na to sami

Proto potřebují rodinní příslušníci posílit vědomí, že na vše nejsou sami, potřebují někoho, kdo by naslouchal a podal pomocnou ruku. Mnohdy potřebují chvíli odpočinku od neustálé a náročné péče o nemocného. Vnitřně se cítí izolováni, dostávají se do bludného kruhu stresu, smutku, beznaděje, vyčerpání a vlastních zdravotních problémů. Je zde řešení – snažit se tento bludný kruh přerušit, narušit stereotyp žití, naslouchat zkušeným odborníkům. Pomoci Vám mohou pracovníci Pečovatelské služby Oblastní charity Tišnov...

(3. 10. 2013, Tišnovské noviny, www.tisnov.cz)

PÉČE O NEVYLÉČITELNĚ NEMOCNÉ

„Motivací Charity poskytovat péči nevléčitelně nemocným je vnímání lidského života jako daru, jehož součástí je však také umírání. Proto prostřednictvím služeb hospice poskytuje celostní paliativní péči. Usiluje stát se alternativou vůči klasickému nemocničnímu zařízení a co nejvíce se přiblížit domácímu prostředí při zachování kvality a odbornosti péče. Příbuzným nemocných je k dispozici podpora i hostinské pokoje.“

MUDr. Ladislav Kabelka, Ph.D.

primář Domu léčby bolesti s hospicem sv. Josefa, OCH Rajhrad

CÍLEM JE ZAJISTIT

TYTO SLUŽBY:

- odborná zdravotní péče – lékařská i ošetrovatelská
- sociální péče včetně odborného sociálního poradenství
- psychologická podpora
- duchovní služba
- dobrovolnická pomoc
- terénní hospicová péče v domácnostech

Průvodcem odcházení

„Objektem naší práce jsou jak nevléčitelně nemocní pacienti, tak jejich rodina. Jsme vlastně takovými architekty mostu. I když na jeho konci je konec života, je rozdíl mezi propastí a mostem. Úkolem pracovníků paliativní péče není tak není převést je přes tento most, ale asistovat jim přítom, aby si načetli jeho plány, aby ho poznali, aby pak našli odvahu a sílu přejít a nevnímali ho jako prázdnotu a černou propast...“ MUDr. Ladislav Kabelka, primář Domu léčby bolesti sv. Josefa Oblastní charity Rajhrad.

(19. 4. 2013, Před půlnocí, Česká televize)

CHARITNÍ OŠETŘOVATELSKÁ SLUŽBA

„Chceme poskytnout nemocným službu srdcem ale i odbornou zdravotní péči v jejich domácím prostředí. Pomáháme pacientům s dlouhodobým i akutním onemocněním, seniorům, opuštěným lidem a všem, kdo pomoc nezbytně potřebují. Možnost setrvat ve vlastním prostředí, které lidé dobře znají, působí pozitivně na psychiku. Ošetrovatelskou službu zajišťují erudované zdravotní sestry na základě léčby, kterou určuje praktický lékař nemocného nebo ošetřující lékař při hospitalizaci.“

MUDr. Dana Makešová

metodička zdravotnických činností DCHB

SOUČÁSTÍ NABÍDKY

SLUŽEB JSOU:

- odběr biologického materiálu
- aplikace mimostřední terapie léky (jiná než perorální aplikace)
- ošetření stomií (vývodů orgánů na povrch těla)
- lokální ošetření (ran apod.)
- klyzma, výplachy
- aplikace léčebné terapie
- nácvik a zaučování aplikace inzulínu
- půjčování kompenzačních, rehabilitačních a zdravotnických pomůcek

Charitní ošetrovatelská služba Břeclav

V prosinci 2013 proběhlo předání sponzorského daru v podobě magnetoterapeutického lékařského přístroje pro Charitní ošetrovatelskou službu Břeclav.

„Tento přístroj nám pomáhá provádět nad rámec naší klasické rehabilitace magnetoterapii kloubů, pokud ji doporučí lékař. Mnozí, kterým domácí péči poskytujeme, tvrdí, že jim to znatelně zmírňuje bolesti pohybového aparátu,“ popisuje vrchní sestra charitní ošetrovatelské služby Ilona Pavková.

(12. 12. 2013, www.projekt-renaisance.cz)

POMOC CIZINCŮM V NOUZI

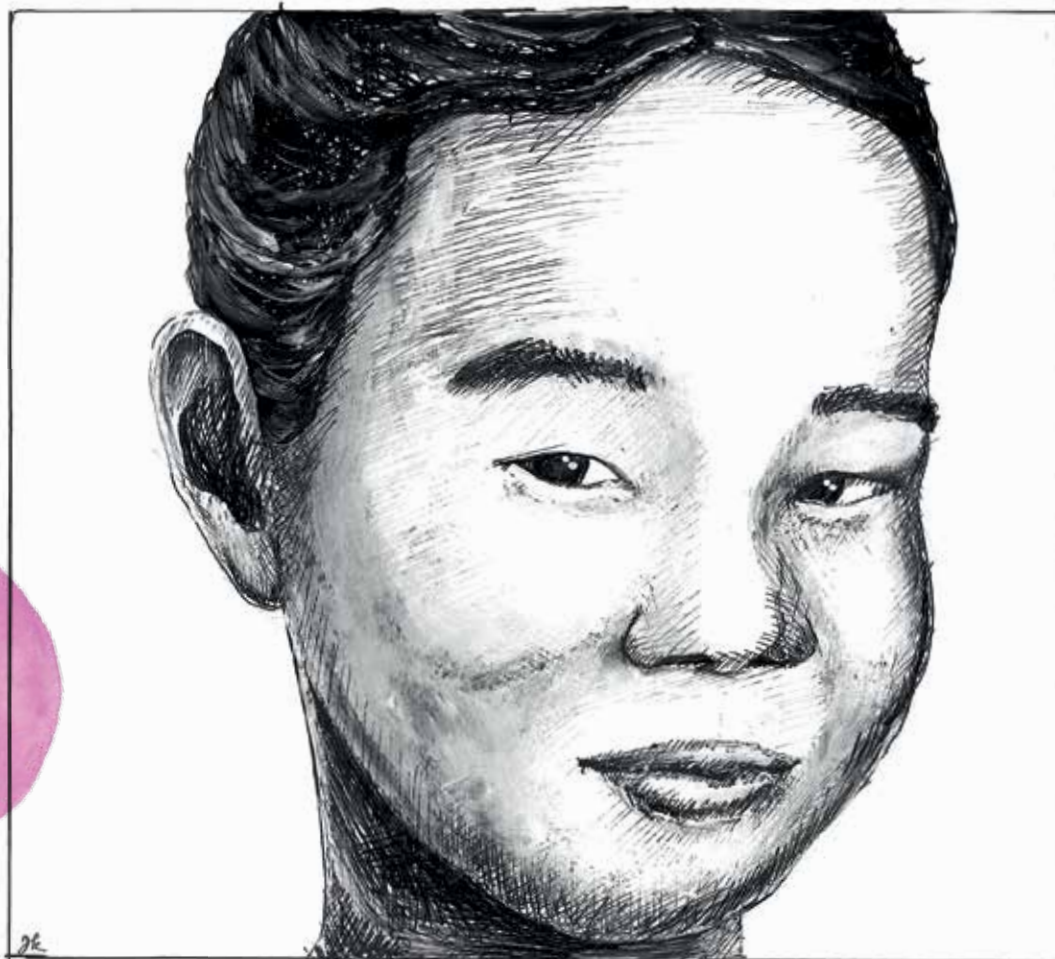
„Charita pomáhá cizincům a uprchlíkům začlenit se do společnosti, přispívá k zajištění ochrany základních lidských práv. Usilujeme o rovné podmínky a příležitosti na trhu práce, ve vztahu k bydlení, vzdělání, ke zdravotní a sociální péči, ke svobodě náboženského vyznání. Osvětou bojujeme také proti rasové nesnášenlivosti.“

Mgr. Veronika Imrichová

Vedoucí CELSUZ – Služby pro cizince v nouzi, DCHB – Služby Brno

TYPY SLUŽEB

- odborné sociální poradenství
- humanitární šatník a volnočasové aktivity v Pobytovém středisku Zastávka pro žadatele mezinárodní ochrany
- multikulturní a vzdělávací aktivity na podporu prevence intolerance, rasismu, xenofobie a diskriminace.



Brněnská charita: ČR není připravená na možný příliv Ukrajinců

V Česku cizinci narážejí nejen na jazykovou bariéru, ale i na jiné zvyklosti. „Myslíme si, že není lehké být cizincem v České republice. Nejen kvůli jazykové bariéře, ale máme jiné zákony a smluvní vztahy. Přistěhovalci často nevědí, jaká mají práva a naopak povinnosti,“ uvedla tisková mluvčí Diecézní charity Brno Kosinová. Charita nabízí cizincům pomoc v rámci svého centra Celsuz. Pracovníci mluvící cizími jazyky jim pomáhají vyřešit problémy a zprostředkovat výuku jazyka. Celsuz už pomohl několika stovkám přistěhovalců, v roce 2013 to bylo 550 lidem a o rok dříve 400.

(19. 3. 2014, ČTK)

CHARITNÍ PORADENSTVÍ

TYPY SLUŽEB

- odborné sociální poradenství
- terénní programy
- krizová pomoc
- telefonická krizová pomoc – charitní linka důvěry
- MAGDALA – pomoc obětem obchodování a nucené prostituce

„Jedním z poslání Charity je být lidem oporou v tíživých životních situacích, a naplňovat tak základní aspekt svého poslání. Poradenství poskytuje informace o právech a povinnostech a napomáhá k dosažení dostupného řešení tíživé životní situace. Naším společným cílem je poskytnout lidem v nouzi pocit bezpečí, podporu, naději a vedení.“

Bc. Marie Vondrková

vedoucí Poradny PORTA, OCH Tišnov

Jihomoravané si s hospodařením lámou hlavu nejméně v zemi

Jen za poslední měsíce nastartoval oddlužení více než stovce klientů. Další stovky jich přitom jen tento rok prošly kvůli nezvladatelným dluhům také poradnou Diecézní charity v Brně. Za poslední dva roky jich přibýlo o celou polovinu.

„Trendem je stále větší počet klientů, kteří budou zadlužení zřejmě do konce života. Nedosáhnou totiž na oddlužení, protože nejsou schopni splatit alespoň 30 procent svých dluhů a zároveň jsou jejich dluhy tak vysoké, že ani případné sociální dávky je nevyřeší,“ přiblížil situaci pracovník charitní poradny.

(10. 1. 2013, www.brno.idnes.cz)

PODPORA LIDÍ ZNEVÝHODNĚNÝCH NA TRHU PRÁCE

„Novým typem služby, která si vyžádala situace lidí v nouzi, je podpora nezaměstnaných. Mezi tyto služby patří zejména sociální rehabilitace. Prostřednictvím práce člověk uskutečňuje své touhy a sny, naplňuje své potřeby a vytváří vazby, které jsou nutné pro plnohodnotný život. Tato služba proto pomáhá lidem znevýhodněným na trhu práce rozvíjet schopnosti a dovednosti vedoucí ke zvýšení šance získat zaměstnání.“

Bc. Jan Kozák, DiS.

vedoucí CELSUZ – Sociální rehabilitace, DCHB – Služby Brno

Příběh nezaměstnaného

„Na naléhání setry se přihlásil na úřad práce, odkud se dostal do služby Celsuz. Tu provozuje brněnská Charita pro dlouhodobě nezaměstnané a také pro skupiny, které jsou na trhu práce ty nejohroženější. Mezi ne patří například maminky po mateřské dovolené nebo lidé nad 50 let, kam patřil i pan Jan,“ říká redaktorka.

„Já jsem byl v tom stavu, že jsem si vůbec nevěřil, vůbec někam jít do konkurzu. A to je asi to nejdůležitější, co mi ta Charita dala, že se znovu ze mně stal člověk se sebedůvěrou...“ říká bývalý podnikatel a původní profesí učitel Jan, který si znovu našel práci.

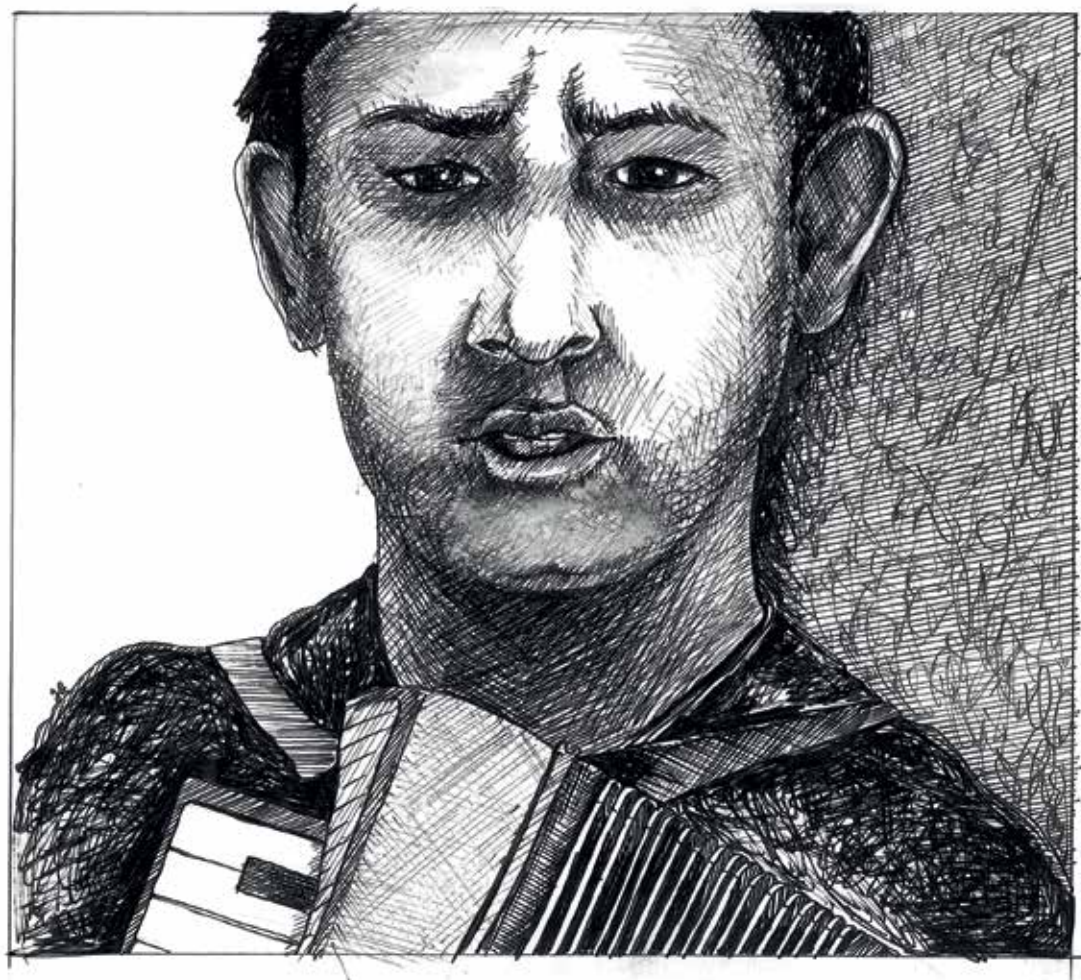
(26. 2. 2014, Český rozhlas Brno)

PODPORA ŽIVOTA MENŠIN

„Charita naslouchá potřebám etnických menšin potýkajících se často s předsudky ze strany většinové společnosti. Charitní aktivity jsou zaměřeny především na podporu romské komunity formou nabídky volnočasových a vzdělávacích aktivit, práce v terénu, poradenství a podpory dialogu. Důraz je kladen na práci s dětmi, mládeží a rodinami.“

Vladislav Hamršíd

vedoucí ERKa – nízkoprahového zařízení pro děti a mládež, OCH Jihlava



Romské děti z Jihlavy prožily vzdělávací týden na Slovensku

„Ústředním tématem pobytu bylo motivování dětí ke vzdělávání. Za tímto účelem přijeli lektorovat pracovníci z Oblastní charity Jihlava Dan Škarka a Pavel Osoha a nevidomý romský muzikant Mária Bihári,“ říká Michaela Makáňová, sociální pracovnice z Erka.

(3. 9. 2013, www.vysocina-news.cz)

PREVENCE RIZIKOVÉHO CHOVÁNÍ

„Patříme mezi Charity s nejrozvinutější sítí center zabývajících se předcházením vzniku rizikového chování, které souvisí s drogami. V kontrastu s převážně negativním postojem většinové společnosti k uživatelům návykových látek klademe důraz na lidskou hodnotu.“

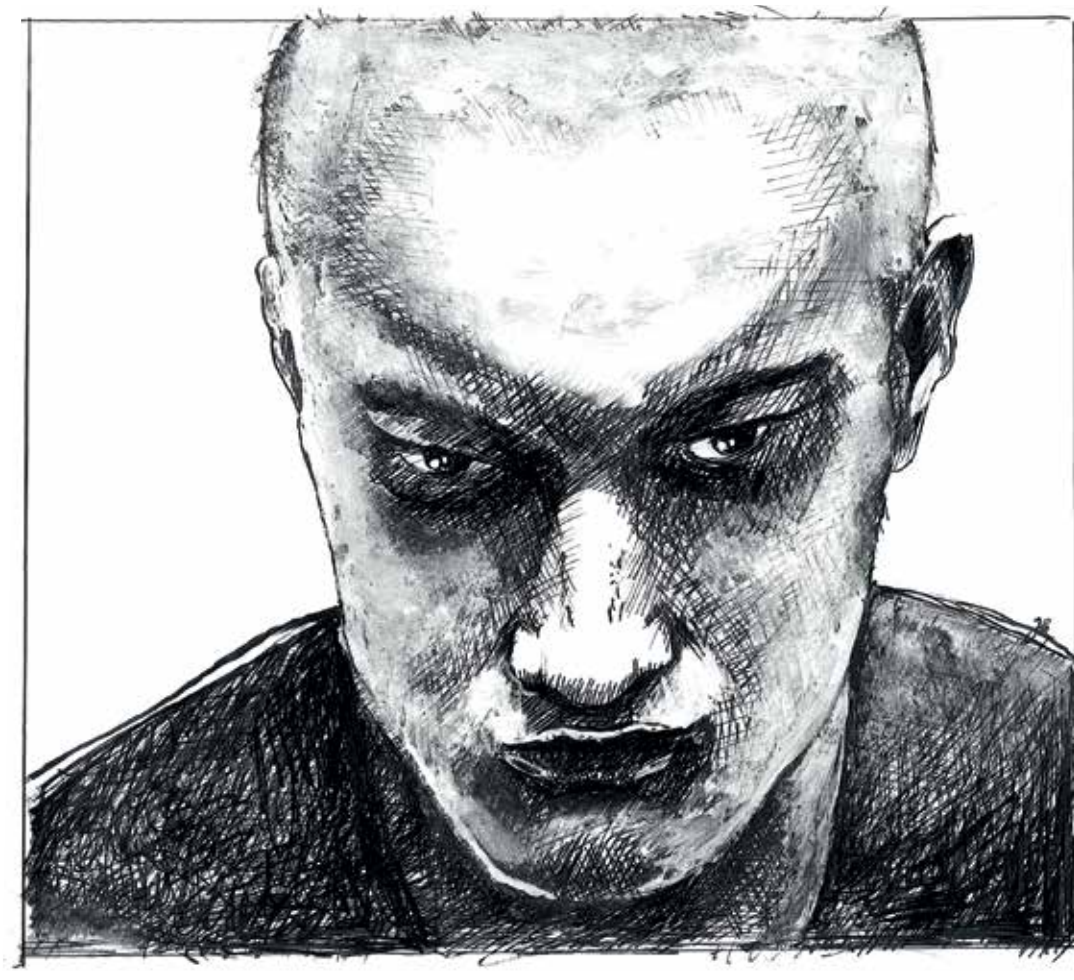
Mgr. Štěpán Žáček

vedoucí úseku služeb prevence OCH Břeclav

vedoucí programu Podpora uživatelů drog při uplatnění na trhu práce

TYPY SLUŽEB

- nízkoprahová zařízení pro děti a mládež
- programy prevence
- streetwork
- kontaktní centra pro uživatele návykových látek



Charita obdržela tři ocenění za snímky v soutěži Můj svět

„Charita Opava uspořádala pátý ročník fotografické soutěže Můj svět. Pracovníci a dobrovolníci všech charit České republiky mohli zasílat snímky do tří kategorií. Ty vyhodnotila porota v čele s fotografem Jindřichem Štreitem,“ uvedla Lenka Šustrová z Oblastní charity ve Žďáře.

„Pro ekologii jsem vybral záběr z pálení chrástí s přáteli. Vtipný přístup vymezení si osobního prostoru teenagera čtoucího noviny na stromě jsem zařadil pro originalitu,“ uvedl Miloš Kolman, pracovník centra prevence pro děti a mládež.

(26.3.2013, www.zdarsky.denik.cz)

POMOC LIDEM BEZ DOMOVA

„Ztrátu domova Charita nevnímá pouze jako ztrátu střechy nad hlavou, ale jako tíživou samotu mnohdy vedoucí k izolaci. Bezdomovectví je jen vzácně volbou, častěji je výsledkem procesu postupného propadu a následné rezignace. Naším společným cílem je pomoci lidem bez přístřeší překonávat vyloučení a poskytnout dočasné zázemí pro další kroky směřující k opětovnému začlenění do společnosti.“

Václav Holešínský

vedoucí Nízkoprahového denního centra a Noclehárny pro lidi bez přístřeší, OCH Hodonín



Přeplněné noclehárny plní lidé bez domova. Kvůli zimě

„Čím je chladnější, tím je u nás větší tlak na ubytování. Ještě minulý týden k nám přišlo mezi sedmi až dvanácti lidmi, teď už jsme měli i devatenáct nebo jednadvacet ubytovaných," informoval vedoucí noclehárny hodonínské charity Václav Holešínský s tím, že její kapacita je jednadvacet lůžek pro muže a šest pro ženy.

(7. 10. 2013, www.hodoninsky.denik.cz)

TYPY SLUŽEB

- denní centra
- sezonní noční centra
- noclehárny
- azylové domy
- základní sociální poradenství
- sociální rehabilitace (vedoucí ke zvýšení šance získat zaměstnání).

PODPORA RODIN

„Charita klade důraz na rodinu a chápe jí jako klíč k fungování celé společnosti. Pomocí charitních programů se snažíme působit proti jakémukoliv sociálnímu vyloučení, podporovat rodičovské kompetence tak, aby rodiče posilovali komunikaci a citové vazby se svými dětmi, které jsou nepostradatelné pro dobře fungující rodinné vztahy.“

Mgr. Radka Růžicková

vedoucí služby Rodinný sociální asistent, OCH Znojmo

REALIZUJEME:

- rodičovská centra a kluby
- sociálně aktivizační služby pro rodiny s dětmi
- sociální asistenci přímo v rodinách

Vítězství služby Rodinný sociální asistent

Služba Rodinný sociální asistent Oblastní charity Znojmo zvítězila a získala Cenu kvality v sociální péči, kterou vyhláší redakce časopisu Ošetřovatelská péče ve spolupráci s Radou kvality ČR.

„Našli jsme vyrovnaný přístup poskytování sociální služby tak, aby naše práce nebyla kontrolou, ale pomocí, a hlavně, abychom nic nedělali za uživatele služby, ale motivovali je k samostatné práci na změně vlastního života. Každý zdravě sebevědomý člověk si cení nejvíce toho, co si udělal sám. Pokud dosáhnou úspěchu vlastními silami, snaží si úspěch udržet, starat se o něj, rozvíjet ho a pokračovat dál, protože za ním vidí spoustu svojí práce," říká vedoucí služby Radka Růžicková.

(21. 11. 2013, www.znojnocity.cz)

PASTORAČNÍ ČINNOST

„Pastorační práce je nezbytnou součástí života církve a také nezbytnou součástí služby Charity. Lidé, kteří mají zájem o to, aby jim pomohla právě Charita, volí si nejen naši snahu o profesionalitu, ale často také nabídku zprostředkování duchovní služby. Na každé oblastní Charitě působí pastorační asistent/ka. Jejich hlavním úkolem je v rovině lidské povzbuzovat při překonávání těžkostí a přispívat k zachování duchovního rozměru v naší práci.“

Mgr. Miroslav Doležel

pastorační pracovník OCH Blansko
vedoucí telefonické Linky důvěry OCH Blansko



HUMANITÁRNÍ POMOC

„Solidarita k chudším částem světa je základním principem charitní práce. Humanitární pomocí a rozvojovou spoluprací v zahraničí usilujeme o pomoc lidem bezprostředně po jakékoliv ničivé události a posléze i dlouhodobě podporujeme zlepšení životních podmínek. Diecézní charita tak pomáhá v Rumunsku, Moldavsku a na Ukrajině.“

Evžen Adámek

ředitel OCH Znojmo, garant pro humanitární aktivity DCHB

S humanitární pomocí souvisí také krizového řízení při nenadálých událostech, který se zaměřuje na fungování krizových týmů v ČR. Týmy pomáhají lidem postiženým mimořádnou událostí (požár, povodně).

Součástí humanitárních aktivit byla také realizace potravinové banky z přídělu zásob Evropské unie pro lidi v nouzi.

Další aktivitou je textilní banka a projekt Baltazar, který je zaměřen na sběr darovaného textilu a recyklaci.

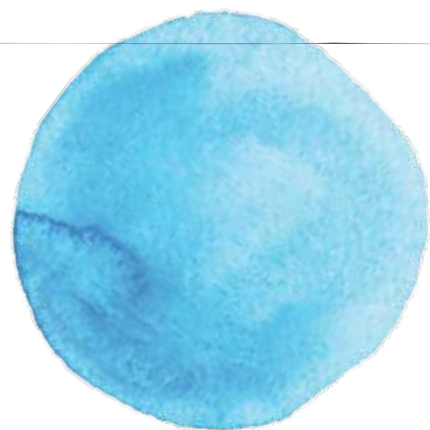
Z těchto darů:

- **100%** se třídí v charitních třídárnách v Brně a Jihlavě prostřednictvím zaměstnávání lidí znevýhodněných na trhu práce
- **10%** pravidelně zásobuje charitní šatníky sloužící zdarma sociálně znevýhodněným v celé brněnské diecézi
- **5%** tvoří textilní banku umožňující servis dodávky ošacení pro lidi v nouzi tzv. na objednávku úřadů obcí, měst a jiných poskytovatelů soc. služeb
- **1%** zásobuje charitní bazary, z jejichž výdělku podporujeme služby pro potřebné
- **84%** darů je dále nepoužitelných a slouží k recyklaci a průmyslovému využití (% poměry jsou uvedeny za celou diecézi brněnskou – tj. Jihomoravský kraj a část Kraje Vysočina.)

S nepotřebným oblečením do kontejneru. Pomůže potřebným

„Účelem tohoto projektu je sběr použitého textilu, jeho třídění a poskytování sociálně potřebným občanům. Naším cílem je pomáhat lidem v nelehkých situacích a pomoci jim s dodáním oblečení. Také pomáháme městům a obcím v účinné separaci odpadů a v neposlední řadě je tu šance smysluplně darovat nepotřebný textil,“ vysvětluje Petr Podstránský z třebíčské Charity a dodává, že dalším cílem projektu je získat peníze pro podporu dalších aktivit Charity...“

(5. 5. 2013, www.aktivnizona.cz)



ZAHRANIČNÍ PROJEKTY

Pomoc na Ukrajině

Oblastní charita Znojmo ve spolupráci s Charitou v Mukačevu a řeholním společenstvím Congregatio Jesu nadále realizovala „adopce chudých rodin“, kdy je z finančních darů českých dárců nakupována materiální pomoc pro rodiny v nouzi. Celkem tak bylo podpořeno 9 rodin.

Dále znojemská Charita podpořila výlohy na zdravotní zákroky a operace sociálně slabých, které není možné zajistit přímo na Ukrajině. Celkem tak bylo podpořeno 12 lidí.

Pomáháme Domu na půli cesty, kde žijí mladí dospělí, kteří po odchodu z dětských domovů nemají, kde bydlet. Celkem tak bylo podpořeno 18 mladých lidí a 80 lidí bez domova prostřednictvím jídelny pro chudé.

Díky naší podpoře byla také zřízena nová pobočka svíčkové dílny. Funguje jako pracovní terapie pro lidi s tělesným a mentálním postižením z okolí města Zoločiva.

Na Ukrajině rovněž podporuje terénní služby v Metropolitě a okolí Oblastní charita Třebíč. Z prostředků Tříkrálové sbírky zde podpořila působení P. Petra Krenického.

Pomoc v rumunském Banátu

Oblastní charita Hodonín uskutečnila 5 cest, kterých se účastnili čeští stomatologové. Ti zdarma poskytovali základní stomatologické úkony obyvatelům českých vesnic v Banátu. Během roku bylo provedeno 108 preventivních prohlídek a 296 ošetření. Jako preventivní činnost bylo i poskytnutí základního zdravotnického materiálu.

Pečovatelky se starají ve vesnicích o následující počet osob: Bígr 26 osob, Svatá Helena 70 osob, Šumice 45 osob, Gerník 45, Rovensko 15 osob. Tato činnost je podporována mnoha materiálními dary, jako jsou pleny, teplé deky, kompenzační pomůcky, obvazy, hygienický materiál, běžně dostupná léčiva asi za 70 tisíc korun.

Pomoc Moldavsku

Diecézní charita Brno prostřednictvím všech svých oblastních charit nadále podporovala rozvoj dosavadní činnosti Zdravotně-sociálního centra Hippokrates z Dorotskaja se zaměřením na domácí péči. Rozvojovým záměrem projektu je přispět ke zlepšení kvality života lidí závislých na péči druhých posílením role a kvality sociálně-zdravotní pečovatelské služby.

Díky finanční podpoře toto centrum pomohlo 80ti lidem ambulantně a 200 osobám v terénu.

VZDĚLÁVÁNÍ

„Zajišťuje vzdělávací programy určené všem pracovníkům v sociálních službách v přímé péči i na úrovni managementu. Programy reflektují aktuální potřeby a zvyšující se nároky na kvalitu poskytování sociálních služeb. Oddělení vzdělávání DCHB poskytuje řadu akreditovaných vzdělávacích programů, workshopů a kurzů. Zprostředkováváme také stáže v zařízeních Diecézní charity Brno, které lze započítat do povinného vzdělávání pracovníků.“

Hana Lukešová

vedoucí Oddělení vzdělávání DCHB

DOBROVOLNICKÁ ČINNOST

„Naše organizace vznikla jen díky dobrovolníkům a i dnes dobrovolnictví patří k základním pilířům Charity. Prostřednictvím dobrovolníků rozšiřujeme a doplňujeme profesionální péči. Systematickou práci s dobrovolníky a metodické vedení zajišťuje síť charitních dobrovolnických center v celé brněnské diecézi. V každé oblastní Charitě funguje dobrovolnické centrum pod vedením koordinátora.“

Michaela Kuchtová

vedoucí projektu KAMBALA – dobrovolnického centra OCH Žďár n.S. (toho času na mateřské dovolené)

V současnosti DCHB realizuje akreditované dobrovolnické programy MV ČR:

- Síť dobrovolnických center (dobrovolníci ve službách DCHB) – 330 000,- Kč
- Dobrovolnictví v rámci sbírkových a charitativních akcí – 45 000,- Kč
- Krizová dobrovolná služba – 80 000,- Kč
- Vysílání dobrovolníků do cizích organizací – 80 000,- Kč

Dobrovolníci z Kambaly pomáhali v Hoříně na Mělnicku

„Myslím, že žádného „normálního“ člověka nenechá zpráva o té hrozné živelné katastrofě, kterou je povodeň, v klidu. Někdo se snaží pomoci finančně, jiný osobně, další modlitbou... Já jsem letos byla jako dobrovolník na povodních už potřetí a musím jen znovu opakovat, že i když už dobře vím, jaký „pohled“ nás tam čeká, vždycky při příjezdu mám co dělat, abych udržela slzy,“ říká účastnice výjezdního týmu Jana Holemářová.

(2. 6. 2013, www.mestovm.cz)

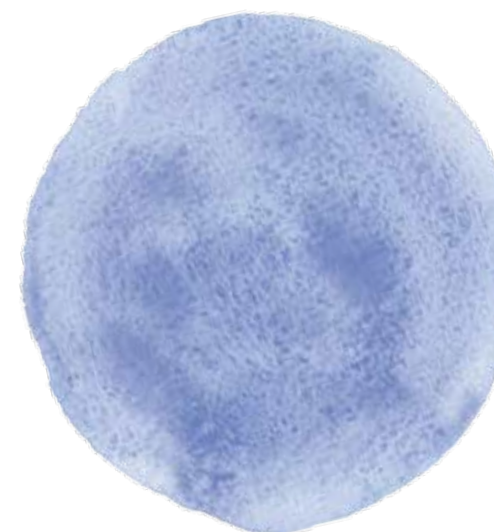
OSTATNÍ SLUŽBY

Spektrum charitní činnosti je široké a často reaguje na konkrétní potřeby. Mnohé z tzv. ostatních služeb jsou realizovány díky aktivitám farních charit a dalších dobrovolníků.



„Tímto světem projdu jen jednou. Proto každé dobro a laskavost, kterou mohu prokázat kterékoliv lidské bytosti, nebo němé tváři, nechť vykonám nyní a nechť je neodkládám. Neboť nepůjdu znovu touto cestou.“

John Galsworthy



TŘÍKRÁLOVÁ SBÍRKA

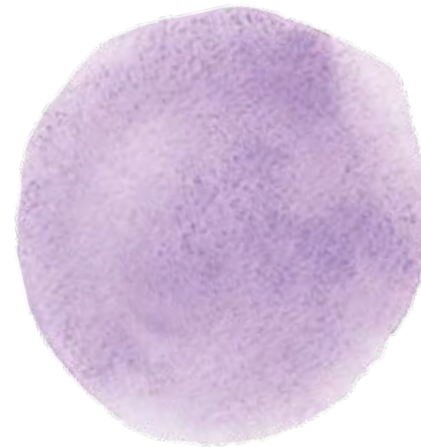
V Jihomoravském kraji a východní části Kraje Vysočina probíhala Tříkrálová sbírka od 1. do 14. ledna a zapojilo se do ní 12 500 tříkrálových koledníků a desítky dalších dobrovolníků. V kolednických pokladničkách zanechali dárci rekordních 19 301 494 Kč. Darované peníze podpoří řadu charitních projektů v ČR i v zahraničí. Cílovými projekty jsou například služby pro lidi bez domova, pečovatelské a ošetrovatelské služby pro seniory a nemocné, hospice pro nevyléčitelně nemocné, domovy pro matky s dětmi v tísní, sociální poradny, kluby pro děti a mládež a řada dalších. Dary pomáhají i v odůvodněných individuálních případech nouze. Může jít o zajištění léčby nebo řešení obtížné rodinné situace. Děkujeme všem, kteří nám pomáhají pomáhat.

Oblastní charity	Výtěžek v roce 2014 (Kč)	Výtěžek v roce 2013 (Kč)
Blansko	1 580 948	1 502 824
Břeclav	2 177 719	2 015 366
Hodonín	2 315 950	2 215 682
Jihlava	1 281 017	1 191 224
Rajhrad	2 944 714	2 684 218
Tišnov	1 151 079	1 096 988
Třebíč	1 960 346	1 882 529
Znojmo	1 690 606	1 566 365
Žďár nad Sázavou	2 522 627	2 375 332
Služby Brno (dříve OCH Brno)	1 676 488	1 558 567
Celkem	19 301 494	18 089 095

Oblastní charity	Pokladničky v roce 2014 (Kč)	Pokladničky v roce 2013 (Kč)
Blansko	387	356
Břeclav	450	411
Hodonín	568	530
Jihlava	375	322
Rajhrad	520	465
Tišnov	243	224
Třebíč	396	383
Znojmo	441	403
Žďár nad Sázavou	435	386
Služby Brno (dříve OCH Brno)	333	322
Celkem	4148	3802

Z Vašich darů do Tříkrálové sbírky 2013 byly podpořeny:

odlehčovací služby pro pacienty Domu léčby bolesti s hospicem sv. Josefa v Rajhradě, prázdninové aktivity pro děti z azylových domů na Blanensku, provoz Nízkoprahového denního centra pro lidi bez domova v Brně, provoz šatníků při farních charitách na Břeclavsku pro sociálně slabé lidi, provoz dobrovolnických center při Oblastní charitě Břeclav a Oblastní charitě Tišnov, nákup filtračního zařízení na úpravu vody v salesiánském centru pro oběti



dětské nucené práce v Indii, rozvoj pečovatelské služby v Moldavsku, nákup auta pro Charitní ošetrovatelskou službu v Rajhradě, oprava rozvodů vody a elektřiny v Dílně sv. Kláry pro lidi s duševním onemocněním ve Znojmě, úhrada školních obědů pro devět chudých dětí na pět měsíců v rámci projektu Rodinný sociální asistent Oblastní charity Znojmo, základní nákup potravin, hygienických a sanitárních potřeb, vybavení pro kojence a matky v rámci podpory sociálně slabým rodinám, které jsou klienty Rodinné poradny Kopretina ve Žďáře nad Sázavou, nákup osmimístného auta pro svozovou službu Stacionáře Úsměv Třebíč, sociálně aktivizační služby Klubíčko Jihlava pro rodiny s dětmi, oprava Charitní ubytovny v Hodoníně pro rodiny s dětmi ad.

Vaše dary do Tříkrálové sbírky 2014 dosud podpořily například:

Nákup dvou osobních aut pro Charitní pečovatelskou službu Oblastní charity Blansko, pomoc obětem nepokojů na Ukrajině, výtvarné potřeby pro mateřská centra při farních charitách na Břeclavsku, patrové postele a karimatky, školní a další pomůcky pro oběti dětské nucené práce v Indii, tavný kotel a stojan pro svíčkovou chráněnou dílnu ve městě Zoločiv na Ukrajině, úhrada školních obědů pro sedm chudých dětí na deset měsíců v rámci projektu Rodinný sociální asistent Oblastní charity Znojmo, hygienické potřeby, boxy na odpad, základní potraviny pro oběti nucené prostituce na Znojemsku ad.

Více údajů naleznete na: www.dchb.charita.cz/trikralova-sbirka-dchb/

Tříkrálový koncert 2014 a další doprovodné akce

Sedmý ročník benefičního koncertu, který je poděkováním všem koledníkům v České republice, vysílala přímým přenosem Česká televize. Na Hudební scéně Městského divadla Brno v neděli 5. ledna vystoupili Chinaski, Mandrage, Anna Veselovská a Vladimír Mišík. Pořadem provázela Martina Kociánová a Jan Čenský. Dárci zaslali v průběhu koncertu 35 174 DMS, což přineslo 1 002 459 Kč na účet Tříkrálové sbírky. U televizních obrazovek zhlédlo koncert 367 000 diváků. Děkujeme všem účinkujícím i dárcům, kteří koncert a tím pomoc potřebným podpořili.

Tradičně se konalo zahájení Tříkrálové sbírky v brněnské katedrále na Petrově. Novinkou byly tříkrálové jízdy s velbloudy v Břeclavi a ve Starém Podvorově nebo Tři králové na koních v centru Brna. Tři králové zavítali do Jaderné elektrárny Dukovany nebo na úřady v Brně, Třebíči, Jihlavě či v Blansku. Konal se Tříkrálový koncert v Novém městě na Moravě.

Velmi si Vážíme Vaší podpory Tříkrálové sbírky.

Sít' služeb: **Služby pro seniory****POBYTOVÉ SLUŽBY**

DOMOV PRO SENIORY	DPS Kamenná Brno	CHRÁNĚNÉ BYDLENÍ	CHB sv. Anežky Brno
Kapacita zařízení	43	počet uživatelů	22
Počet nástupů	12	počet návštěv	16 216
Počet ukončených pobytů	12	počet pracovníků (fyz./přep.)	5/5,19
Obložnost	99,08 %	počet úkonů	8 108
Počet pracovníků (fyz./přep.)	35/34		

TERÉNNÍ SLUŽBY

CHARITNÍ PEČOVATELSKÁ SLUŽBA	Blansko	Brno	Břeclav	Bučovice – Slavkov	Bystřice nad Pernštejnem	Kamenice	Kostelec
Počet uživatelů	395	134	336	162	263	83	39
Počet návštěv	69 797	13 398	51 210	14 905	27 918	26 050	9 237
Počet pracovníků (fyz./přep.)	26/14,77	18/15,0	13/13	11/10,5	23/11,41	4/3,34	3/3,0

Luka nad Jihlavou	Mutěnice	Nížkov	Nová Říše	Rajhrad	Ratíškovice	Šardice	Telč	Tišnov	Třebíč	Znojmo	Ždánice	
74	167	12	30	96	66	69	115	99	167	136	125	2 568
16 929	18 516	507	10 063	30 151	10 542	13 119	15 403	12 895	13 800	14 718	18 500	387 658
5/4,92	8/7,1	3/0,27	2/2,08	5/5	3/2,4	6/5,25	7/7,15	13/8,8	16/8,82	9,25	6/5,5	

OSOBNÍ ASISTENCE	Třebíč	Žďár	ODLEHČOVACÍ SLUŽBY	DPP Brno	Tišnov	Blansko
Počet uživatelů	55	32	87	15	20	5
Počet návštěv	5 645	3 262		93	20	57
Počet pracovníků (fyz./přep.)	16/5,23	18/7,87		94,20 %	terén	x
			počet pracovníků (fyz./přep.)	12/11,63	11/3,81	5/0,95

AMBULANTNÍ SLUŽBY

DENNÍ STACIONÁŘ	Domovinka Třebíč	AKTIVIZAČNÍ PROGRAMY PRO SENIORY	Včela (Bystřice n. P)	Centrum denních služeb (Slavkov u Brna)
počet uživatelů	45	počet uživatelů	36	19
denní kapacita	15	Počet pracovníků fyz./přepočet.	3/0,85	3/2,5
Počet pracovníků	7	počet návštěv, kontaktů	3 176	520 návštěv, 24 kontaktů
přepočtené úvazky	5,37			

Sít' služeb: **Charitní ošetrovatelská služba****CHOS**

	Rajhrad	Tišnov	Blansko	Brno	Břeclav	Jihlava	Třebíč	Znojmo	Žďár	Bučovice, Slavkov	
Počet uživatelů	378	297	683	387	459	1 000	475	1196	592	550	5 639
Počet návštěv	10 715	10 428	34 194	11 339	24 227	45 593	26 250	39 930	28 436	13 634	
Počet pracovníků (fyz./přepočet.)	7/7	6/4	20/10,78	7/7,53	11/11,0	21/20	18/13,67	31/16,883	14/8,16	8/8	
Počet zdravotnických úkonů	23 528	20 234	21 989	17 674	50 999	84 098	45 160	80 824	35 272	31 281	

Sít' služeb: **Péče o lidi nevy léčitelně nemocné****DŮM LÉČBY BOLESTI S HOSPICEM SV. JOSEFA**

ODLEHČOVACÍ SLUŽBY	lůžkové oddělení	ambulantní rehabilitační oddělení	
Počet pacientů	527	868	1 395
Kapacita zařízení	50	30/den	
Prům. ošetrovací doba (ve dnech)	26,9	7	
Počet pracovníků (fyz./přep.)	61/57,3	5/4,5	

DOMÁCÍ HOSPICOVÁ PÉČE

	Třebíč	Žďár	Rajhrad	Jihlava	Blansko	
Počet pacientů	21	62	9	42	35	169
Počet pracovníků (fyz./přep.)	6/3,68	11/2,88	2/1	4/2,65	4/0,4	

Sít' služeb: **Pomoc matkám s dětmi v tísní****AZYLOVÉ DOMY – DOMOVY PRO MATKY V TÍSNÍ**

	Blansko	Boskovice	Brno	Hodonín	Třebíč	Břeclav	Znojmo	
Kapacita zařízení	24	27	100	20	45	40	43	299
Počet pracovníků (fyz./přep.)	7,84	14/7,46	20/19,0	6/5,75	6/6	7	6,8/7,2	
Počet uživatelů na ubytování (dětí a matky/otcové)	97	54	172	38	96	109	103	631
Počet lůžkodnů (intervencí)	8 051	7 685	26 161	6 997	10 087	9 992	11 868	
Počet lůžkodnů (intervencí?)	7 053 (1 021)	6 992 (585)	28 217	6 400	11 441 (630)	10 250	14 176	
Počet osob – jiné služby (šatník/potravinová pomoc)	58–132 / 58–172	66	571	419	512/89	0	111	

Síť služeb: Podpora lidí s postižením

DENNÍ STACIONÁŘE

	Betany Boskovice	Effeta Brno	Úsměv Třebíč	Damián Znojmo	Nesa Velké Meziříčí	
Počet uživatelů	29	51	47	27	23	177
Kapacita zařízení	20	53	25	25	18	
Počet pracovníků (fyz./přep.)	27/5,789	26/23,88	14/8,93	8/6,64	13/7,40	

OSOBNÍ ASISTENCE

	Třebíč	Znojmo	Dačice	Brno	Žďár	
Počet uživatelů	55	19	27	20	14	121
Kapacita zařízení	15	12	10	20	5	
Počet pracovníků (fyz./přep.)	16/5,23	14/4,42	2/ 0,99	1/1,11	9/3,96	

CHRÁNĚNÉ BYDLENÍ

	Brno	Skryje – Tišnov	
Počet uživatelů	34	12	46
Kapacita zařízení	35	11	
Počet pracovníků (fyz./přep.)	36/26,2	5/3,55	

ODLEHČOVACÍ SLUŽBY

	Boskovice – služba byla ukončena	
Počet uživatelů	x	
Kapacita zařízení	x	
Počet pracovníků (fyz./přep.)	x	

SOCIÁLNĚ TERAPEUTICKÉ DÍLNY

	Dílna sv. Kláry Znojmo
Počet uživatelů	22
Kapacita zařízení	30
Počet pracovníků (fyz./přep.)	4/3,19

SOCIÁLNĚ AKTIVIZAČNÍ SLUŽBY PRO SENIORY A OSOBY SE ZDRAVOTNÍM POSTIŽENÍM

	Pěkná modrá Doubravice
Počet uživatelů	41
Kapacita zařízení	A15/T5
Počet pracovníků (fyz./přep.)	20/3,59

SOCIÁLNÍ REHABILITACE

	Sociální rehabilitace Znojmo (terénní)	Sociální rehabilitace Znojmo	Betany Boskovice (pobytová)	Betany Boskovice (ambulantní)	Emanuel Doubravice (pobytová)
Počet uživatelů	2	16	15	20	9
Kapacita zařízení	2	12	7	16	9
Počet pracovníků (fyz./přep.)	1	5	9/1,47	17/6,38	10/0,86

	Emanuel Doubravice (ambulantní)	Paprsek Třebíč	Klub v 9 Žďár	Skryje (ambulantní)	Kavárna Anděl	
	12	56	54	13	4	201
	15	18/2	26	12	8	
	16/3,97	6/4,62	6/4,12	7/3,44	4/2,95	

Síť služeb: Podpora rodin

SOCIÁLNĚ AKTIVIZAČNÍ SLUŽBY PRO RODINY S DĚTMI

	Blansko	Boskovice	Hodonín	KLUBÍČKO Třebíč	Klubičko Jihlava	Rodinný sociální asistent Znojmo	SAS Žďár nad Sázavou (terénní)	
Počet rodin	56	21	23	90	27	38	18	273
Počet pracovníků (fyz./přep.)	11/3,16	6/2,3833	2/2,0	4/2,003	3/2,5	4/3,25	3/1,52	

RODIČOVSKÁ CENTRA, KLUBY

	Kopretina – centrum pro rodiče s dětmi v Radešinské Svratce, pobočka Bystřice nad Pern., Žďár nad Sáz. a ve Velkém Meziříčí (OCH ZR)	Klub Ratolest Centrum PRO Blansko	Rodičovské centrum Sluníčko Dolní Bojanovice (OCH Hodonín)	Mateřské centrum Dačice	SPONA – rodinná politika	Poradna Ruth Třebíč	
Počet uživatelů	1 330	2 182	47	199	164	166	4 088
Počet intervencí	23 838	8 874	1 721	80	250	729	
Počet pracovníků (fyz./přep.)	18/8,26	7/3,1	1/0,25	2/0,4	9/1,8	4/2,11	
Kapacita (okamžitá)	56	15	2	3	0	13	

Síť: Pomoc lidem bez domova

AZYLOVÉ DOMY

	Brno	Třebíč	Břeclav	
Kapacita zařízení	30	24	30	84
Počet uživatelů – ubytování	80	49	76	205
Počet uživatelů – poradenství	94	49	667	
Počet uživatelů – kontaktů	1 572	8 442 lůžkodnů, 576 intervencí	66	
Počet pracovníků (fyz./přep.)	6/6,5	8/6,97	7/6,9	

NOCLEHÁRNY

	Hodonín	Blansko	Brno	
Kapacita zařízení/den (krizovka)	27	15	34	76
Počet uživatelů – ubytování	171	39	258	468
Počet uživatelů – kontaktů (odespané noci)	6261	3 052	9 915	
Počet pracovníků (fyz./přep.)	3/2,3	7/2,79	2/2,3	

NÍZKOPRAHOVÁ DENNÍ CENTRA

	Brno	Hodonín	Břeclav	Blansko	
Kapacita zařízení okamžitá	20	16	17	10	1 915
Počet uživatelů	1 126	237	333	219	71 740
Počet úkonů	36 869	11 916	13 712	9 243	38 437
Počet návštěv	18 480	6 871	6 446	6 640	
Počet pracovníků (fyz./přep.)	8/6,7	4/2,8	1/1,0	15/4,56	

Síť služeb: Charitní poradenství

ODBORNÉ SOCIÁLNÍ PORADENSTVÍ

	Charitní poradna Boskovice	Znojmo – soc. poradenství	PORTA Tišnov	Bučovice – Slavkov u Brna	Hodonín
Počet uživatelů	558	416	345	251	874
Počet kontaktů/intervence	1512	48/638	920	1 166	1143
Počet pracovníků (fyz./přep.)	5/1,446	1/1,0	1/0,6	2/1,4	2/1,25

	Poradna MAJÁK Třebíč – protidluhové poradenství	Celsuz Brno – Odborné sociální poradenství
Počet uživatelů	12	828
Počet kontaktů/intervence	18	209/1122
Počet pracovníků (fyz./přep.)	1/0,008	2/1

Síť služeb: Podpora lidí znevýhodněných na trhu práce

SOCIÁLNÍ REHABILITACE

	Adapta Jihlava	Celsuz – Soc. rehabilitace Brno	Stará fabrika Blansko	Sociální rehabilitace Třebíč	
Počet uživatelů	42	199	144	25	410
Počet intervencí	1313	5573	1 330	1529	
Kapacita (okamžitá)	21	55	9	2	
Počet pracovníků (fyz./přep.)	5/4,85	23/16,31	16/4,36	3/2,5	

Síť služeb: Pomoc cizincům v nouzi

ODBORNÉ SOCIÁLNÍ PORADENSTVÍ

	Celsuz Brno – Služby pro cizince	Hodonín	Centrum Cizincům Blansko	Projekt "Porozuměním k integraci" (MV ČR)	
Počet uživatelů	548	53	72	194	673
Počet kontaktů/intervencí	50/2338	116	621/141	1250/480	
Počet pracovníků (fyz./přep.)	3/3	1/0,25	1,45	6/3,5	

Projekt na podporu integrace držitelů mezinárodní ochrany v oblasti bydlení a uplatnění na trhu práce	Celsuz Brno – Služby pro cizince Projekt Integrovat se II (EUF 2012-03)
Počet uživatelů	71
Počet hodin poskytnutého sociálního poradenství	976
Počet hodin poskytnutého poradenství či asistence ve styku s úřady	789

Projekt na podporu žadatelů o mezinárodní ochranu v oblasti zdravotní péče	Celsuz Brno – Služby pro cizince Projekt Na Zdraví (EUF 2012-02)
Počet uživatelů	226
Počet hodin poskytnutého poradenství a asistence celkem	926

Síť služeb: Podpora života menšin

NÍZKOPRAHOVÁ ZAŘÍZENÍ PRO DĚTI A MLÁDEŽ

	Erko Jihlava	Ambrela Třebíč	
Počet klientů	271	50	321
Počet pracovníků (fyz./přep.)	7/5,73	6/4,1	

Síť služeb: Humanitární a krizová pomoc

TELEFONICKÁ KRIZOVÁ POMOC

	Linka důvěry Blansko
počet kontaktů	3 493
Počet pracovníků (fyz./přep.)	24/2,93

KRIZOVÁ POMOC

	Magdala Blansko	Okno dokořán Blansko	Tereza Znojmo	Krizová pomoc – Centrum "PRO" Blansko	
počet uživatelů	192	127	50	123	
počet kontaktů	113//79	461	230/602	866	492
Počet pracovníků (fyz./přep.)	24/4,43	22/2,12	2/1,47	20/2,1	

TERÉNNÍ PROGRAMY

	Terénní programy Okno dokořán Blansko	Spona Blansko	Magdala Znojmo	TP SOVY – Terénní programy v sociálně vyloučených lokalitách	
počet uživatelů	147	190	263	163	
počet kontaktů/intervencí	91/123	118/159	367, 500	416	763
Počet pracovníků (fyz./přep.)	15/2,05	16/2,78	2 (+2 DPP)	3/2,5	

TERÉNNÍ PROGRAMY

	Středisko vzájemné hum. pomoci Blansko
Počet uživatelů	231
Počet kontaktů	930

HUMANITÁRNÍ POMOC

	Ukrajina – (OCH ZN)	Rumunsko – pečovatelská služba (OCH HO)	Moldavsko (DCHB)
počet podpořených	137	201	280

Síť služeb: Ostatní pomoc

	Šatník Polanka TR	Šatník Hrotovická TR	Pomoc obcím (v rámci Dobrovolnického centra Třebíč)	AL PASO Třebíč-pomoc lidem vracějícím se po výkonu trestu
Počet uživatelů	356	180	300 (odhadem)	57
Počet pracovníků (fyz./přep.)	0	1/0,625	1/1	10/ 1,44
Počet dobrovolníků	4	0	55	0

	Satník Dačice	Bazar BALTAZAR Třebíč	Šatník Masarykovo nám. TR Třebíč	Malá řemesla Jihlava	Most 50 Jihlava
Počet uživatelů	2460	272	272	61	56
Počet pracovníků (fyz./přep.)	0	3/1,09	2/1,375	6/5,5	4/3,8
Počet dobrovolníků	6	0	0	0	0

Síť služeb: Prevence

CENTRA PREVENCE PROGRAMY PRIMÁRNÍ PREVENCE	Klub Zámek Třebíč	Centrum prevence Žďár nad Sázavou	Vrakbar Jihlava	Klub Pohoda Hodonín	Školička Jihlava	
Počet programů	109	152	236 bloků/708 hodin	40	142 bloků/214 hodin	
Počet žáků (fyzických osob)	1 086	2 709	4728	712	2 589	11 824
Počet pracovníků (fyz./přep.)	4/2,03	11/3,47	3/1,41	3/0,5	2/1,4	

CENTRA PREVENCE NÍZKOPRAHOVÝ KLUB PRO DĚTI A MLÁDEŽ	Klub Zámek Třebíč BARÁK nízkopr.klub	Ponorka Žďár nad Sáz.	Nadosah Bystřice n.P.	Nízkoprahový klub Vrakbar Jihlava	Klub Pohoda Hodonín	Klub Coolna Znojmo a Moravský Krumlov
Počet klientů (uživatelé i zájemci)	134	102	135	197	466	353
Počet výkonů	10 060	4 859	4469	6808	1727	4802
Počet kontaktů	2966	2 826	2114	3614	5555	5928
Počet pracovníků (fyz./přep.)	10/3,99	5/3,01	5/2,61	4/4	3/2,5	9/9,27 úvazku

CENTRA PREVENCE NÍZKOPRAHOVÝ KLUB PRO DĚTI A MLÁDEŽ	Klub Čas Tišnov	Zlatá zastávka Adamov	Zástávka Telč	Vata Židlochovice	Wellmez NZDM	
Počet klientů (uživatelé i zájemci)	210	67	152	114	116	2 046
Počet výkonů	3364	825	7937	2156	2 027	49 034
Počet kontaktů	3677	2 003	4868	4017	1 630	39 198
Počet pracovníků (fyz./přep.)	5/2,82	19/3,15	3/3,0	3/2,25	3/2,63	

KONTAKTNÍ CENTRA	Břeclav	Hodonín	Jihlava	Třebíč	Probační program MOST – KC Třebíč	
Počet klientů (uživatelé i zájemci)	172	215	448	258	12	2 046
Počet výkonů	3773	6083	11232	10 224		49 034
výměnný program počet přijatých setů	25206	35783	49782	63 244		39 198
vydaných	27434	37607	48980	67 664		
výměn	1021	1628	1393	1 531		
počet pracovníků (fyz./přep.)	5/4,8	3/3	5/4,52	5/4,17	3/0,37	

KONTAKTNÍ CENTRA	Klub Zámek Třebíč	NÁSLEDNÁ PÉČE	Jihlava
Počet klientů uživatelé + zájemci	65	počet uživatelů/zájemců	42
Počet výkonů	1 846	indiv. výkonů	1620
Počet kontaktů uživatelé + zájemci	730	skupin. sezení	102
Počet pracovníků (fyz./přep.)	7/2,104	poradenské telefonáty	383
		počet pracovníků (fyz./přepočt.)	5/3,4

Vzdělávání

KURZ	Počet hodin	Celkový počet účastníků	Počet účastníků z DCHB	Počet cizích účastníků	Akreditace	Neakreditované
Celkem jaro Jaroška	841	576	385	191	44	14
Celkem jaro zdrarma	32	59	59	0	4	
Kurz na klíč	48	68	32	36	5	1
Kurz pro ÚP	134	275	0	275	16	
Počítačové kurzy	12	37	37	0		3
CELKEM JARO	1067	1015	513	502	69	18
Celkem podzim Jaroška	686	589	322	267	42	11
Celkem podzim zdarma	9	22	22	0		2
Kurz na klíč	136	215	131	84	11	2
Kurz pro ÚP	126	192	0	192	12	
Projekty	79	130	0	130	9	
Celkem Spolupracující organizace	32	64	20	44	4	
Vzdělávání pro pěstouny	22	22	0	22		3
Počítačové kurzy	28	42	38	4		5
CELKEM PODZIM	1118	1276	533	743	78	23
CELKEM	2185	2291	1046	1245	147	41
CELKEM KONFERENCE	6	115	29	86		1
CELKEM VŠE	2191	2406	1075	1331	147	42

Dobrovolníci na službách

Oblastní charita	DLOUHODOBÍ DOBROVOLNÍCI		KRÁTKODOBÍ DOBROVOLNÍCI		Celkem		Cena dobrovolné práce (Kč) ^[1]
	Osoby	Hodiny	Osob	Hodin	Dobrovolníků	hodin	
Sekretariát DCH Brno	32	1 864	20	49	52	1 913	133 910,00 Kč
Brno	41	8 000	17	70	58	8 070	564 900,00 Kč
Břeclav	18	722	-	-	18	722	50 540,00 Kč
Blansko	60	3 408	43	329	103	3 737	261 590,00 Kč
Hodonín	16	1 871	65	450	81	2 321	162 470,00 Kč
Jihlava	70	4 484	10	55	80	4 539	317 730,00 Kč
Rajhrad	58	3 864	64	150	122	4 014	280 980,00 Kč
Třebíč	68	6 534	99	1 120	167	7 654	535 780,00 Kč
Tišnov	33	1 572	-	-	33	1 572	110 040,00 Kč
Žďár nad Sázavou	76	4 581	250	250	326	4 831	338 135,00 Kč
Znojmo	47	2 274	46	324	93	2 598	181 860,00 Kč
Celkem	519	39 174	614	2 797	1 133	41 971	2 937 935,00 Kč

Oblastní charita	SBÍRKOVÍ DOBROVOLNÍCI		Cena dobrovolné práce (Kč) ^[1]
	Osob	Hodin	
Brno	1 335	6 200	434 000,00 Kč
Břeclav	1 600	8 000	560 000,00 Kč
Blansko	366	1 125	78 750,00 Kč
Hodonín	1 680	8 260	578 200,00 Kč
Jihlava	900	4 500	315 000,00 Kč
Rajhrad	1 650	10 200	714 000,00 Kč
Třebíč	1 337	5 348	374 360,00 Kč
Tišnov	960	4 160	291 200,00 Kč
Žďár nad Sázavou	1 700	8 836	618 520,00 Kč
Znojmo	1 245	4 980	348 600,00 Kč
Celkem	12 773	61 609	4 312 630,00 Kč

Oblastní charita	KRIZOVÍ DOBROVOLNÍCI		Cena dobrovolné práce (Kč) ^[1]
	Osob	Hodin	
Sekretariát DCH Brno	6	180	12 600
Břeclav	2	20	1 400
Jihlava	5	175	12 250
Blansko	26	6 259	438 130
Znojmo	10	138	9 660
Celkem	39	6 634	474 040

Oblastní charita	VYSÍLÁNÍ DOBROVOLNÍCI		Cena dobrovolné práce (Kč) ^[1]
	osob	hodiny	
Jihlava	32	2393	167 510
Rajhrad	6	100	7 000
Žďár nad Sázavou	41	1 060,50	74 235
Celkem	79	3 553,50	248 745



^[1] 1 hod dobrovolnické práce je oceněna dle vnitřních směrnic na 70Kč

PROJEKTY PODPOŘENÉ Z FONDŮ EU

Dotací program (popř. operační program)	Název projektu	Doba realizace	Výše podpory
Operační program Lidské zdroje a zaměstnanost (dále jen OP LZZ)	START	1. 1. 2013 – 31. 12. 2014	1 485 740,83
OP LZZ	Vzdělávejte se pro růst		172 918,00
EUF 2012 – 03	Integrovat se II	1. 1. 2013 – 31. 12. 2013	425 014,00
EUF 2012 – 02	Na Zdraví	1. 1. 2013 – 31. 12. 2013	328 929,00
EIF 2012 – 02	Jihomoravské regionální centrum na podporu integrace cizinců 2013	1. 1. 2013 – 31. 12. 2013	574 391,60
OP LZZ	Podpora uživatelů drog při uplatnění na trhu práce	1. 1. 2013 – 30. 6. 2015	2 056 435,56
OP VK (operační program Vzdělávání pro konkurenceschopnost), globální grant Podpora nabídky dalšího vzdělávání v JMK	Podpora dalšího vzdělávání v oblasti kvality paliativní péče o klienty s demencí	1. 1. 2013 – 31. 12. 2014	2 366 301,00
OP LZZ	Vaše šance	1. 1. 2012 – 31. 12. 2014	1 478 304,00
PODPOŘENÉ A REALIZOVANÉ PROJEKTY JIHOMORAVSKÉHO KRAJE – VÝŠE PODPORY			8 888 033,99
OPLZZ, výzva č. 43	Následná péče Jihlava	1. 6. 2010 – 31. 5. 2013	4 013 014,80
OPLZZ, výzva č. 75	Malá řemesla Jihlava – vyrovnání příležitostí ke vzdělávání a zaměstnání osob do 25 let věku bez kvalifikace nebo s nízkou úrovní kvalifikace	1. 5. 2012 – 30. 04. 2014	5 358 168,08
OPLZZ, výzva č. 91	MOST 50 – Motivace. Orientace a Schopnosti potřebné k úspěchu na Trhu práce pro lidi nad 50 let	1. 3. 2013 – 28. 2. 2015	5 746 433,04
OPLZZ, výzva č. 86	Následná péče Jihlava	1. 6. 2013 – 30. 6. 2015	4 265 576,10
OPVK, VÝZVA Č. 43 – PARTNEŘI	Pojďte do školky!	1. 7. 2013 – 30. 6. 2015	2 930 345,52
OP LZZ	Vzdělávejte se pro růst v Kraji Vysočina	květen, červen 2013	35 042,00
PODPOŘENÉ A REALIZOVANÉ PROJEKTY KRAJE VYSOČINA – VÝŠE PODPORY			22 348 579,54
CELKEM VŠE	2191	2406	1075

INDIVIDUÁLNÍ PROJEKTY

KRAJ VYSOČINA			
Druh služby	Název služby	Výše podpory (tržeb)	Výše podpory (tržeb, subdodavatelé)
Azylové domy	Azylový dům pro muže Třebíč	2 753 795,98 Kč	
Azylové domy	Domov pro matky Třebíč	2 923 736,55 Kč	
AZYLOVÉ DOMY – VÝŠE PODPORY		5 677 532,53 Kč	
Sociální rehabilitace	Paprsek naděje – centrum podpory duševního zdraví Třebíč	2 030 253,14 Kč	
Sociální rehabilitace	Adapta Jihlava	497 208,10 Kč	0
Sociální rehabilitace	Sociální rehabilitace Klub v 9 Žďár n. S.	2 136 512,51 Kč	0
SOCIÁLNÍ REHABILITACE – VÝŠE PODPORY		4 663 973,75 Kč	
Sociálně aktivizační služby pro rodiny s dětmi	Komunitní centrum Klubičko Třebíč	184 811,89 Kč	
Sociálně aktivizační služby pro rodiny s dětmi – výše podpory		184 811,89 Kč	
Terénní programy	Klub Zámek – centrum prevence Třebíč (streetwork)	204 695,68 Kč	
	Klub Zámek – centrum primární prevence	42 000,00 Kč	
TERÉNNÍ PROGRAMY – VÝŠE PODPORY		246 695,68 Kč	
Nízkoprahové zařízení pro děti a mládež	Erko Jihlava	810 176,17 Kč	0
Nízkoprahové zařízení pro děti a mládež	Vrakbar Jihlava	518 839,44 Kč	0
Nízkoprahové zařízení pro děti a mládež	ZASTÁVKA Telč	606 728,52 Kč	0
Nízkoprahové zařízení pro děti a mládež	Nízkoprahové zařízení pro děti a mládež Ponorka Žďár n. S.	475 953,31 Kč	0
Nízkoprahové zařízení pro děti a mládež	Nízkoprahové zařízení pro děti a mládež Nadosah Bystřice n. P.	246 335,56 Kč	0
Nízkoprahové zařízení pro děti a mládež	Nízkoprahové zařízení pro děti a mládež Welmez Velké Meziříčí	370 324,34 Kč	0
Nízkoprahové zařízení pro děti a mládež	Klub Zámek – centrum prevence Třebíč	502 334,79 Kč	
Nízkoprahové zařízení pro děti a mládež	Ambrela – Komunitní centrum pro děti a mládež Třebíč	454 301,19 Kč	

JIHOMORAVSKÝ KRAJ			
Druh služby	Název služby	Výše podpory (tržeb)	Výše podpory (tržeb, subdodavatelé)
Azylové domy	Centrum "PRO" Blansko	3 322 584,12 Kč	
Azylové domy	Centrum "PRO" Boskovice	2 982 069,13 Kč	
Azylové domy	Petrovice	0,00 Kč	3 586 640,00 Kč
Azylové domy	Azylový dům pro lidi bez domova	2 911 864,00 Kč	
Azylové domy	Domov sv. Markéty	8 214 554,00 Kč	
Azylové domy	Domov svaté Agáty Břeclav	4 186 648,00 Kč	
Azylové domy	Azylový dům Břeclav	2 689 320,00 Kč	
Azylové domy	Domov pro matky s dětmi Hodonín	3 060 160,00 Kč	0
Azylové domy	Domov pro matky a otce v tísni Znojmo	4 233 910,78 Kč	0
AZYLOVÉ DOMY – VÝŠE PODPORY		31 601 110,03 Kč	3 586 640,00 Kč
Sociálně terapeutické dílny	Dílna sv. Kláry Znojmo	1 144 639,95 Kč	0
SOCIÁLNĚ TERAPEUTICKÉ DÍLNY – VÝŠE PODPORY		1 144 639,95 Kč	
Sociální rehabilitace	Stará fabrika Blansko	1 575 405,02 Kč	
Sociální rehabilitace	Kavárna Anděl – sociální rehabilitace	669 605,00 Kč	
Sociální rehabilitace	Celsuz – sociální rehabilitace	6 911 722,48 Kč	
Sociální rehabilitace	Sociální rehabilitace Skryje	1 448 032,00 Kč	
Sociální rehabilitace	Sociální rehabilitace Znojmo	2 389 363,98 Kč	0
Sociální rehabilitace – ambulantní	Betany Boskovice	2 633 304,04 Kč	
Sociální rehabilitace – ambulantní	Emanuel Doubravice	1 696 590,54 Kč	
Sociální rehabilitace – pobytová	Betany Boskovice	308 223,00 Kč	
Sociální rehabilitace – pobytová	Emanuel Doubravice	194 580,00 Kč	
SOCIÁLNÍ REHABILITACE – VÝŠE PODPORY		17 826 826,06 Kč	
Sociálně aktivizační služby pro rodiny s dětmi	Sociálně aktivizační služby pro rodiny s dětmi Hodonín	797 586,00 Kč	0
Sociálně aktivizační služby pro rodiny s dětmi	Centrum "PRO" Blansko	949 969,92 Kč	
Sociálně aktivizační služby pro rodiny s dětmi	Centrum "PRO" Boskovice	824 345,84 Kč	
Sociálně aktivizační služby pro rodiny s dětmi	Rodinný sociální asistent Znojmo	1 555 088,20 Kč	0
Sociálně aktivizační služby pro rodiny s dětmi – výše podpory		4 126 989,96 Kč	
Terénní programy	Okno dokořán Blansko	811 170,91 Kč	
Terénní programy	Spona Blansko	1 047 663,01 Kč	
Terénní programy	Magdala – pomoc obětem obchodování s lidmi a nucené prostituce Znojmo	533 941,60 Kč	0
TERÉNNÍ PROGRAMY – VÝŠE PODPORY		2 392 775,52 Kč	
Nízkoprahová denní centra	Stará fabrika Blansko	1 571 741,56 Kč	
Nízkoprahová denní centra	Denní centrum pro lidi bez domova	2 499 708,00 Kč	
Nízkoprahová denní centra	Nízkoprahové denní centrum Břeclav	1 030 792,00 Kč	0
Nízkoprahová denní centra	Nízkoprahové denní centrum Hodonín	1 236 298,00 Kč	0
Nízkoprahová denní centra – výše podpory		6 338 539,56 Kč	
Nízkoprahová zařízení pro děti a mládež	Zlatá zastávka Adamov	563 894,61 Kč	
Nízkoprahová zařízení pro děti a mládež	Nízkoprahový klub Pohoda Hodonín	1 136 200,00 Kč	1 076 160,00 Kč
Nízkoprahová zařízení pro děti a mládež	Nízkoprahové zařízení pro děti a mládež – Vata Židlochovice		611 800,00 Kč
Nízkoprahové zařízení pro děti a mládež	Klub Čas Tišnov	1 370 280,00 Kč	
Nízkoprahové zařízení pro děti a mládež	Klub Coolna	3 569 166,76 Kč	0
NÍZKOPRAHOVÉ ZAŘÍZENÍ PRO DĚTI A MLÁDEŽ – VÝŠE PODPORY		6 639 541,37 Kč	1 687 960,00 Kč

Celkový objem nákladů Diecézní charity Brno (dále jen DCHB) za rok 2013 činil 457 359 410,59 Kč a vzrostl oproti roku 2013 o 2,99 %.

Celkový objem výnosů DCHB za rok 2013 dosáhl Kč 457 751 397,05 a vzrostl oproti roku 2012 o 2,29 %. Mírný nárůst výnosů v roce 2013 byl způsoben navýšením dotací od ministerstev za rok 2013 o 1,40 % , dotace z krajů narostly oproti roku 2012 o 19,56% a dotace od obcí o 7,41%.

U darů bylo dosaženo celkového nárůstu oproti roku 2012 o 3,70%. Tržby od zdravotních pojišťoven se v roce 2013 oproti roku 2012 zvýšily o 7,45 %.

Osobní náklady vzrostly oproti roku 2012 o 3,61 %, což bylo dáno zejména zvýšeným počtem zaměstnanců v roce 2013. V roce 2012 činil průměrný přepočtený počet zaměstnanců 891,69 a v roce narostl tento počet na 933,37. I přes nárůst osobních nákladů se nám nepodařilo zastavit mírný pokles průměrné mzdy. V roce 2012 činila průměrná měsíční mzda v DCHB na přepočteného zaměstnance 20 121 Kč a v roce 2013 poklesla na částku 19 921 Kč na přepočteného zaměstnance.

Výsledek hospodaření Diecézní charity Brno za rok 2013 je složen z hospodářských výsledků jednotlivých samostatně hospodařících středisek Oblastních charit a sekretariátu DCHB. Za rok 2013 byl dosažen zisk v celkové výši 391 986,46 Kč.

Do hospodářského výsledku DCHB za rok 2013 se promítla hodnota darovaných drobných movitých věcí, které je nutno dle platné metodiky proúčtovat do nákladů. Výši výnosů ovlivnila i položka zvýšení výnosů z titulu dotací na investice, která v roce 2013 činila 6 620 415,40 Kč.

Podařilo se doplnit vybavení u některých zařízení a projektů zejména za účelem zlepšení kvality poskytované péče o klienty a zlepšení životního a pracovního prostředí našich domovů a ostatních zařízení. Celková hodnota nově nakoupených předmětů a zařízení činila 7 157 652,48 Kč hodnota zakoupených zdravotnických pomůcek byla 1 184 444,69 Kč a výše pořizovaného drobného majetku do 3 000 Kč činila 2 645 559,97 Kč.

Struktura nákladových položek DCH Brno za rok 2013 (v Kč)

Spotřeba zdravotnického materiálu	4 435 716,39
Spotřeba léčiv	1 195 719,83
Spotřeba pro pedikúru	20 567,31
Spotřeba ochranných pomůcek a prostředků	896 582,72
Spotřeba kancelářských potřeb	2 463 875,13
Spotřeba materiálu – úklid, hygien. potřeby, prádlo	1 728 492,80
Spotřeba materiálu na sociální program	1 188 440,05
Spotřeba drobného hmotného a nehmotného majetku	7 157 652,48
Spotřeba zdravotnických pomůcek a technik	1 184 444,69
Spotřeba drobného hmotného majetku do 3 000 Kč	2 645 559,97
Spotřeba materiálu na údržbu	1 050 496,59
Spotřeba materiálu – potraviny	1 812 367,37
Spotřeba materiálu – knihy, příručky, tisk	427 052,58
Spotřeba materiálu – ostatní	3 368 391,55
Spotřeba vody a stočné	2 588 172,22
Spotřeba elektrické energie	6 721 000,37
Spotřeba plynu, tepla	9 846 316,53
Spotřeba pohonných hmot	8 498 443,48
Požizovací cena prodaného zboží	150 196,94
Opravy a udržování budov a přístrojů	6 769 836,44
Cestovné	1 907 644,15
Náklady na reprezentaci	455 776,97
Služby – výdaje na školení	3 694 305,60
Služby – subdodávky poskytovaných soc. služeb – IP	4 662 800,00
Služby – audit, metodické služby	1 331 581,96
Služby – přepravné	358 564,11
Služby – praní prádla	860 166,00
Služby – dodavatelský úklid	921 092,83
Služby – dodavatelská strava	5 618 823,45
Služby – náklady na nájemné	7 449 922,94
Náklady na reklamu, propagaci	1 053 980,90
Náklady na telefon, poštovné, internet	4 233 027,62
Služby – softwarové práce	1 339 822,81
Ostatní služby – DDNM, DNM	99 236,11
Ostatní služby – náklady na leasingové nájemné	1 473 427,72
Služby – svoz odpadu, ekolog. služby	808 961,00
Služby – ostatní	5 569 407,66
Mzdové náklady	223 132 161,56
Ostatní osobní náklady	17 265 241,98
Zákonné sociální a zdravotní pojištění	78 369 134,93
Náklady na stravování zaměstnanců	6 419 268,33
Ostatní sociální nákl. (penzijní pojiš., zdravotní prev. péče)	1 881 722,43
Dary sociálně potřebným	90 664,29
Poplatky bance, úroky, kurzové ztráty	670 578,51
Ostatní daně a poplatky, pokuty	536 622,30
Pojistné zaměstnanců, budov, aut a ostatního majetku	1 912 600,60
Odpisy nehmotného a hmotného majetku	18 361 374,49
Jiné náklady, příspěvky, nákl. z let minulých, tech. zod.	2 732 173,90
Náklady DCHB za rok 2013 celkem	457 359 410,59



Náklady DCHB za rok 2013

	Rok 2013 v tis. Kč	%
Náklady celkem	457 359	100,00
Mzdové náklady	223 132	48,79
OON	17 265	3,77
Odvody – soc. a zdr.	78 369	17,14
Ostatní náklady	14 393	3,15
Spotřeba mater. a energie	57 229	12,51
Náklady na služby	48 608	10,63
Odpisy	18 361	4,01

Výnosy DCHB za rok 2013

	Rok 2013 v tis. Kč	%
Výnosy celkem	457 751	100,00
Vlastní výkony a služby	165 163	36,08
Tržby za služby od zdr.poj.	86 227	18,84
Dotace od ministerstva a Rady vlády	69 590	15,20
Dotace od krajů	41 869	9,15
Dotace od obcí	40 470	8,84
Ostatní dotace (EU, UP)	8 061	1,76
Sbírky církevní	1 101	0,24
Dary	9 396	2,05
Ostatní výnosy	35 875	7,84

Celkové náklady Diecézní charity Brno za rok 2013	457 359 411
Náklady vynaložené pro plnění sociálních, zdravotních a jiných služeb	414 780 461
Náklady na správu organizace	42 578 950
Podíl správní režie na celkových nákladech v roce 2013	9,31%

Přehled celkových investičních nákladů a zdrojů DCHB v roce 2012 a v roce 2013 (v tis. Kč)

	Investiční náklady a zdroje v roce 2012 v tis. Kč	Investiční náklady a zdroje v roce 2013 v tis. Kč	Index
Investiční náklady celkem:	32 507	24 959	0,77
Investiční zdroje celkem:	32 507	24 959	0,77
Investiční dotace -územní rozpočty, EU, ostatní dotace	10 931	10 462	0,96
Investiční prostředky – ostatní zdroje	21 576	9 263	0,43

Porovnání celkových nákladů DCHB v letech 2012 a 2013

	2012 v tis. Kč	%	2013 v tis. Kč	%	Index
Náklady celkem	444 064	100,00	457 359	100,00	1,03
Mzdové náklady	215 356	48,50	223 132	48,79	1,04
OON	17 592	3,96	17 265	3,77	0,98
Odvody – soc. a zdr.	75 988	17,11	78 369	17,14	1,03
Ostatní náklady	12 671	2,85	14 393	3,15	1,14
Spotřeba mater., energie a pohonných hmot	55 457	12,49	57 229	12,51	1,03
Náklady na služby	48 945	11,02	48 608	10,63	0,99
Odpisy	18 055	4,07	18 361	4,01	1,02

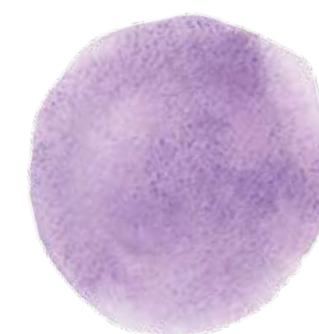
Porovnání celkových výnosů DCHB v letech 2012 a 2013

	2012 v tis. Kč	%	2013 v tis. Kč	%	Index
Výnosy celkem	447 509	100,00	457 751	100,00	1,02
Vlastní výkony a služby	178 698	39,93	165 163	36,08	0,92
Tržby za služby od zdr.poj.	80 247	17,93	86 227	18,84	1,07
Dotace od ministerstva a Rady vlády	68 630	15,34	69 590	15,20	1,01
Dotace od krajů	35 019	7,83	41 869	9,15	1,20
Dotace od obcí	37 678	8,42	40 470	8,84	1,07
Ostatní dotace	6 505	1,45	8 061	1,76	1,24
Sbírky církevní	2 264	0,51	1 101	0,24	0,49
Dary	9 061	2,02	9 396	2,05	1,04
Ostatní výnosy	29 407	6,57	35 875	7,84	1,22

V Brně dne 30. 5. 2014 vyhotovila: Ing. Mgr. Marie Senderlová

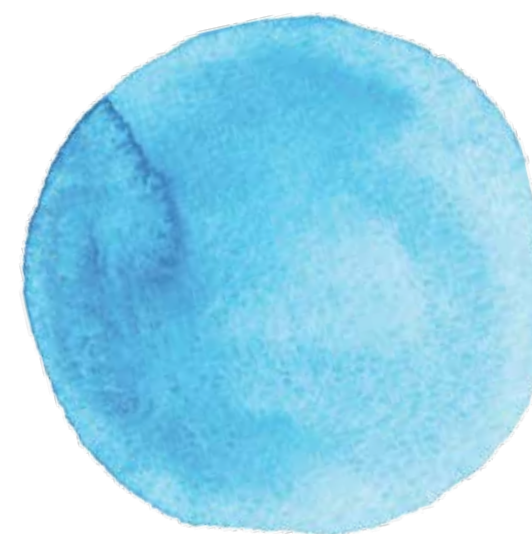
Přehled o stavu a pohybu majetku v Diecézní charitě Brno v roce 2013

AKTIVA	Stav k 1. 1. 2013	Pohyb v roce 2013	Stav k 31. 12. 2013"
A Dlouhodobý majetek celkem:	393 938 301,65	1 761 613,55	395 699 915,20
I. Dlouh. nehmotný majetek celkem	854 672,50	0,00	854 672,50
Software	814 548,50	0,00	814 548,50
Ocenitelná práva	0,00	0,00	0,00
Drobný dlouhodobý nehmotný majetek	40 124,00	0,00	40 124,00
II. Dlouh. hmotný majetek celkem	517 028 609,75	15 616 040,01	532 644 649,76
Pozemky	17 014 263,04	536 970,50	17 551 233,54
Umělecká díla, předměty a sbírky	282 465,00	25 000,00	307 465,00
Stavby	400 918 675,53	29 943 866,50	430 862 542,03
Samostatné movité věci a soubory	57 650 235,61	2 860 344,13	60 510 579,74
Pěstitelské celky trvalých porostů	0,00	0,00	0,00
Drobný dlouhodobý hmotný majetek	15 161 257,69	-1 063 077,37	14 098 180,32
Nedokončený dlouh. hmotný majetek	26 001 712,88	-16 727 063,75	9 274 649,13
Poskytnuté zálohy na dlouh. hmotný maj.	0,00	40 000,00	40 000,00
III. Dlouhodobý finanční majetek	558 225,00	468 211,17	1 026 436,17
IV. Oprávky k dlouh. majetku celkem:	-124 503 205,60	-14 322 637,63	-138 825 843,23
B. Krátkodobý majetek celkem:	135 119 328,83	-6 831 688,92	128 287 639,91
I. Zásoby	1 385 169,77	125 873,16	1 511 042,93
Materiál na skladě	1 355 753,65	141 139,17	1 496 892,82
Zboží na skladě a v prodejnách	29 416,12	-15 266,01	14 150,11
II. Pohledávky celkem:	77 735 223,34	-7 100 303,96	70 634 919,38
Odběratelé	38 092 844,64	-2 039 608,34	36 053 236,30
Poskytnuté provozní zálohy	5 979 748,82	-1 285 446,41	4 694 302,41
Ostatní pohledávky	1 840 245,60	-256 334,54	1 583 911,06
Pohledávky za zaměstnanci	366 940,50	-45 650,00	321 290,50
Jiné a ostatní pohledávky	9 238 194,33	34 832,64	9 273 026,97
Pohledávky z pevných termínovaných operací a opcí	0,00	0,00	0,00
Dohadné účty aktivní	4 645 290,95	-660 248,47	3 985 042,48
Nároky na dotace a ost.zúčtování	17 571 958,50	-2 847 848,84	14 724 109,66
III. Krátkodobý fin. majetek celkem	52 758 122,25	1 409 795,82	54 167 918,07
Pokladna	1 207 129,66	266 801,06	1 473 930,72
Ceniny	262 893,00	504 224,00	767 117,00
Účty v bankách	51 288 099,59	638 770,76	51 926 870,35
IV. Jiná aktiva celkem	3 240 813,47	-1 267 053,94	1 973 759,53
AKTIVA CELKEM	529 057 630,48	-5 070 075,37	523 987 555,11
PASIVA	Stav k 1. 1. 2013	Pohyb v roce 2013	Stav k 31. 12. 2013"
A. Vlastní zdroje celkem	442 594 918,30	9 855 821,94	452 450 740,24
I. Jmění celkem	426 141 590,27	10 158 441,84	436 300 032,11
Vlastní jmění	419 548 671,24	5 000 428,85	424 549 100,09
Fondy	6 592 919,03	5 158 012,99	11 750 932,02
II. Výsledek hospodaření celkem	16 453 328,03	-302 619,90	16 150 708,13
Účet výsledku hospodaření	0,00	0,00	391 986,46
Výsledek hospodaření ve schval. řízení	3 445 343,40	0,00	0,00
Nerozd. zisk, neuhrazená ztráta min. let	13 007 984,63	2 750 737,04	15 758 721,67
B. Cizí zdroje celkem	86 462 712,18	-14 925 897,31	71 536 814,87
II. Dlouhodobé závazky	31 933 764,60	-5 869 088,54	26 064 676,06
III. Krátkodobé závazky	47 342 735,59	-17 248 803,34	30 093 932,25
Dodavatelé	2 274 711,59	2 132 469,31	4 407 180,90
Přijaté zálohy	3 687 632,76	-2 839 302,86	848 329,90
Ostatní závazky	7 096 906,80	-451 020,98	6 645 885,82
Zaměstnanci	48 886,00	26 243,00	75 129,00
Závazky k ins.soc.zab.a veř.zdr.poj.	3 807 153,00	-426 692,00	3 380 461,00
Ostatní a jiné závazky	30 427 445,44	-15 690 499,81	14 736 945,63
IV. Jiná pasiva celkem	7 186 211,99	8 191 994,57	15 378 206,56
PASIVA CELKEM	529 057 630,48	-5 070 075,37	523 987 555,11



„Radostným srdcem zkrásní tvář.“

Šalamoun



ADRESÁŘ



DIECÉZNÍ CHARITA BRNO
tř. Kpt. Jaroše 9, 602 00 Brno
tel. 538 700 950, 545 426 610
dchb@charita.cz, www.dchb.charita.cz

ODDĚLENÍ VZDĚLÁVÁNÍ DCHB

tř. Kpt. Jaroše 9, 602 00 Brno
tel. 545 426 637, 734 435 189
vzdelavani.dchb@charita.cz
www.vzdelavanidchb.charita.cz

ODDĚLENÍ HUMANITÁRNÍ POMOCI, ROZVOJOVÉ SPOLUPRÁCE DCHB

tř. Kpt. Jaroše 9, 602 00 Brno
tel. 731 130 774 filip.habrman@charita.cz

BALTAZAR – textilní banka, třídirna
Rosická 1, Brno – bývalá administrativní
budova u železniční stanice Brno Dolní
nádraží (za autobusovým nádražím
Zvonařka), tel. 730 580 160
otevírací doba: PO – PÁ 7.30 – 11.30, 12- 16
h.

BALTAZAR – charitní bazar, second-hand

Hybešova 51, 602 00 Brno
Zvonařka 470/2b, 602 00 Brno
otevírací doba: PO – PÁ 7.30 – 11.30, 12- 16
h.

DOBROVOLNICKÉ CENTRUM DCHB a pro SLUŽBY BRNO

tř. Kpt. Jaroše 9, 602 00 Brno
tel. 736 779 441
veronika.kollarova@charita.cz

DCHB – SLUŽBY BRNO brno@charita.cz, www.brno.charita.cz

CELSUZ – centrum pro lidi sociálně znevýhodněné

tř. Kpt. Jaroše 9, 602 00 Brno
tel. 538 700 950, 739 389 111
celsuz.dchbrno@charita.cz, www.celsuz.cz

CELSUZ – Sociální rehabilitace

tel. 538 700 948, 731 428 372
jan.kozak@charita.cz

CELSUZ – odborné sociální poradenství

tel. 538 700 940, 736 523 685
veronika.imrichova@charita.cz

CELSUZ – Služby pro cizince

tel. 545 426 632, 733 741 293
veronika.imrichova@charita.cz

ASISTENČNÍ SLUŽBA SV. RAFAELA

Žižkova 3, 602 00 Brno
tel. 731 646 869, rafael.brno@charita.cz

EFFETA denní stacionář

tel. 544 211 001, 603 438 101
Holzova 7, 628 00 Brno,
Strnadova 14, 628 00 Brno
effetapt.brno@charita.cz

KAVÁRNA ANDĚL

Gorkého 34, 602 00 Brno
tel. 739 389 214
kavarna-andel.brno@charita.cz

CHRÁNĚNÉ BYDLENÍ SV. MICHAELA

Gorkého 34, 602 00 Brno
tel. 549 212 692, 733 676 797
bydleni.brno@charita.cz

CHARITNÍ PEČOVATELSKÁ SLUŽBA

Žižkova 3, 602 00 Brno
tel.: 545 230 178, 605 209 611
chps.brno@charita.cz

CHARITNÍ OŠETŘOVATELSKÁ SLUŽBA

Žižkova 3, 602 00 Brno
tel. 545 230 467, 605 209 613
chos.brno@charita.cz

CHRÁNĚNÉ BYDLENÍ SV. ANEŽKY

Žižkova 3, 602 00 Brno
tel. 545 230 178, 605 209 611
chba.brno@charita.cz

DOMOV SV. ANEŽKY

Žižkova 3, 602 00 Brno
tel. 545 230 178, 605 209 611
ivana.petraszkova@charita.cz

DENNÍ A PŘECHODNÝ POBYT

Strnadova 14, 628 00 Brno
tel. 544 234 033, dpp.brno@charita.cz

DOMOV POKOJNÉHO STÁŘÍ KAMENNÁ

Kamenná 29, 639 00 Brno
tel. 543 212 845, 543 213 266, 603 442 570
dpsk.brno@charita.cz

DOMOV SV. MARKÉTY PRO MATKY S DĚTMI V TÍSNI

Staňkova 47, 612 00 Brno
tel. 549 122 962, 549 122 965, 736 529 335,
603 569 991, dsm.brno@charita.cz

NÍZKOPRAHOVÉ DENNÍ CENTRUM PRO LIDI BEZ DOMOVA

Bratislavská 58, 602 00 Brno
tel. 515 536 434, 739 389 282
dcb.brno@caritas.cz

AZYLOVÝ DŮM PRO LIDI BEZ DOMOVA

Bratislavská 58, 602 00 Brno
tel. 515 536 435, 737 220 887
ad.brno@charita.cz

NOCLEHÁRNA PRO LIDI BEZ DOMOVA

Bratislavská 58, 602 00 Brno
tel. 515 536 435, 737 220 887
ad.brno@charita.cz

OBLASTNÍ CHARITA BLANSKO Komenského 19, 678 01 Blansko tel./fax: 516 417 351, blansko@charita.cz www.blansko.charita.cz

LINKA DŮVĚRY BLANSKO

516 410 668, 737 234 078
telefonická krizová pomoc
soslinka.blansko@charita.cz

CENTRUM “PRO” /POMOC RODINÁM, OBĚTEM/ BLANSKO – Sociální služba

azylové domy, Sociálně aktivizační
služby pro rodiny s dětmi, Krizová
pomoc, centrum cizincům, Klub ratolest,
Spona – rodinná politika
Sladkovského 2b, 678 01 Blansko
tel. 516 411 400,
matka-dite.blansko@charita.cz

OKNO DOKOŘÁN BLANSKO – Krizová

pomoc, terénní programy
Komenského 19, 678 01 Blansko
tel. 516 417 351,
krizovapomoc.blansko@charita.cz
teren.blansko@charita.cz

SPONA BLANSKO – terénní programy

Komenského 19, 678 01 Blansko
tel. 516 417 351
spona.blansko@charita.cz

MAGDALA BLANSKO – Krizová pomoc

Komenského 19, 678 01 Blansko
tel. 516 417 351
magdala.blansko@charita.cz

CHARITNÍ OŠETŘOVATELSKÁ A PEČOVATELSKÁ SLUŽBA BLANSKO, ODLEHČOVACÍ SLUŽBA, DOMÁCÍ HOSPICOVÁ PÉČE

Sadová 2, 678 01 Blansko
tel. 516 410 825, chos.blansko@charita.cz
chps.blansko@charita.cz

STARÁ FABRIKA BLANSKO – nízkoprahové denní centrum, Sociální rehabilitace

Sadová 2, 678 01 Blansko
tel. 516 412 137,
dennicentrum.blansko@charita.cz
prace.blansko@charita.cz

NOCLEHÁRNA PRO MUŽE BLANSKO

Luční 10, 678 01 Blansko
tel. 516 410 467,
nocleharna.blansko@charita.cz

CHARITNÍ PORADNA – ODBORNÉ SOCIÁLNÍ PORADENSTVÍ

U Lázní 1734, 680 01 Boskovice
tel. 516 411 583,
poradna.boskovice@charita.cz

CENTRUM “PRO” /Pomoc rodinám, obětem/ BOSKOVICE – Sociální služba

azylové domy, Sociálně aktivizační
služby pro rodiny s dětmi,
Dukelská 12b, 680 01 Boskovice
tel. 516 411 966, 516 412 816
matka-dite.boskovice@charita.cz

BETANY BOSKOVICE – Denní stacionář, Sociální rehabilitace

Dukelská 12, 680 01 Boskovice
tel. 516 452 147, betany.boskovice@charita.cz

EMANUEL BOSKOVICE – Centrum denních služeb

U Lázní 1734, 680 01 Boskovice
tel. 516 454 604,
emanuel.boskovice@charita.cz

EMANUEL DOUBRAVICE – Sociální rehabilitace

Soukopovo nám. 453,
679 11 Doubravice nad Svitavou
emanuel.doubravice@charita.cz

PĚKNÁ MODRÁ DOUBRAVICE – Sociálně aktivizační služby pro seniory

a osoby se zdravotním postižením
Soukopovo nám. 91, 679 11 Doubravice nad
Svitavou, tel. 515 538 565
peknamodra.blansko@charita.cz

ZL ATÁ ZASTÁVKA ADAMOV – Nízkoprahové zařízení pro děti a mládež

Smetanovo náměstí 99, 679 04 Adamov
tel. 515 531 152,
z.zastavka.adamov@charita.cz

STŘEDISKO VZÁJEMNÉ HUMANITÁRNÍ POMOCI A DOBROVOLNICKÉ CENTRUM

tel. 603 291 388, anna.balakova@charita.cz

OBLASTNÍ CHARITA BŘECLAV Svatoplukova 18, 690 02 Břeclav tel. 519 331 444, breclav@charita.cz www.breclav.charita.cz

NÍZKOPRAHOVÉ DENNÍ CENTRUM

Svatoplukova 18, 690 02 Břeclav
tel. 519 331 440, premeksuhome@charita.cz

DOBROVOLNICKÉ CENTRUM

Svatoplukova 18, 690 02 Břeclav
tel. 519 331 443, jana.studykova@charita.cz

KONTAKTNÍ CENTRUM S TERÉNNÍM PROGRAMEM BŘECLAV

Stromofadní 8, 690 02 Břeclav
tel. 519 322 842, kacko.breclav@charita.cz

CHARITNÍ OŠETŘOVATELSKÁ SLUŽBA

Seniorů 1, 690 02 Břeclav

tel. 519 326 143, ilona.pavkova@charita.cz

CHARITNÍ PEČOVATELSKÁ SLUŽBA

Seniorů 1, 690 02 Břeclav
tel. 519 326 143, roman.tuček@charita.cz

AZYLOVÝ DŮM BŘECLAV

U Sýpek 3, 690 03 Břeclav
tel. 519 372 719,
veronika.heklova@charita.cz

DOMOV SVATÉ AGÁTY BŘECLAV

Komenského 409/6 , 690 02 Břeclav
tel. 519 331 455, agata.breclav@charita.cz

OBLASTNÍ CHARITA HODONÍN Wilsonova 7, 695 05 Hodonín tel. 534 001 250, hodonin@charita.cz www.hodonin.charita.cz

CHARITNÍ OŠETŘOVATELSKÁ SLUŽBA BUČOVICE A SLAVKOV U BRNA

Sovětská 912, 685 01 Bučovice, tel. 517 331 847
Polní 1444, 684 01 Slavkov u Brna
tel. 544 212 504, chos.bucovice@charita.cz

CHARITNÍ PEČOVATELSKÁ SLUŽBA ŠARDICE

Šardice č.p. 613, 696 13 Šardice
tel. 518 624 638, domovinka.sardice@charita.cz

NÍZKOPRAHOVÝ KLUB POHODA HODONÍN

Horní Vály 2, 695 01 Hodonín
tel. 518 341 003,
p-centrum.hodonin@charita.cz

CHARITNÍ PEČOVATELSKÁ SLUŽBA MUTĚNICE – DOLNÍ BOJANOVICE

Květná 379, 696 11 Mutěnice
tel. 518 370 388, dps.mutenice@charita.cz
U penzionu 431, 696 17 Dolní Bojanovice
tel. 518 372 097, dps.bojanovice@charita.cz

KONTAKTNÍ ADIKTOLOGICKÉ CENTRUM VÁŽKA HODONÍN

Pančava 56, 695 01 Hodonín
tel. 518 343 842
k-centrum.hodonin@charita.cz

DOMOV PRO MATKY S DĚTMI HODONÍN

Dukelských hrdinů 57, 695 01 Hodonín,
tel. 518 321 497, dmt.hodonin@charita.cz

CHARITNÍ PEČOVATELSKÁ SLUŽBA BUČOVICE A SLAVKOV U BRNA

Zahradní 886, 685 01 Bučovice
tel. 517 381 056, dps.bucovice@charita.cz
Polní 1444, 684 01 Slavkov u Brna
tel. 544 221 798, dps.slavkov@charita.cz

CHARITNÍ PEČOVATELSKÁ SLUŽBA ŽDÁNICE

Zámecká 848, 696 32 Ždánice,
tel. 518 633 817, dps.zdanice@charita.cz

CHARITNÍ PEČOVATELSKÁ SLUŽBA RATIŠKOVICE

Dubňanská 1301, 696 02 Ratiškovice
tel. 518 368 223, dps.ratskovice@charita.cz

CHARITNÍ PORADNA BUČOVICE A SLAVKOV U BRNA

Sovětská 912, 685 01 Bučovice,
tel. 517 380 451, poradna.bucovice@charita.cz
Polní 1444, 684 01 Slavkov u Brna,
tel. 544 212 021, poradna.slavkov@charita.cz

NÍZKOPRAHOVÉ DENNÍ CENTRUM HODONÍN; NOCLEHÁRNA PRO LIDI BEZ

PŘÍSTŘEŠÍ HODONÍN
Sacharova 39, 695 01 Hodonín,
tel. 518 340 472,
dc.hodonin@charita.cz

SOCIÁLNĚ AKTIVIZAČNÍ SLUŽBY PRO RODINY S DĚTMI HODONÍN

Wilsonova 7, 695 05 Hodonín
sasrodiny.hodonin@charita.cz

CENTRUM DENNÍCH SLUŽEB SLAVKOV U BRNA

Polní 1444, 684 01 Slavkov u Brna
cds.slavkov@charita.cz

RODIČOVSKÉ CENTRUM SLUNÍČKO DOLNÍ BOJANOVICE

Úvoz 967 (Orlovna), 696 17 Dolní Bojanovice
slunicko.dbojanovice@charita.cz

CHARITNÍ PORADNA HODONÍN

Wilsonova 7, 695 05 Hodonín
tel. 972 633 578, poradna.hodonin@charita.cz

CHARITNÍ UBYTOVNA HODONÍN

Sacharova 40, 695 05 Hodonín
tel. 603 567 451

OBLASTNÍ CHARITA JIHLAVA Jakubské náměstí 2, 586 01 Jihlava tel. 567 563 671, jihlava@charita.cz, www.jihlava.charita.cz

CENTRUM PRIMÁRNÍ PREVENCE VRAKBAR JIHLAVA

sídlíště U pivovaru, 586 01 Jihlava
tel. 567 304 802, 736 523 660,
pavlina.kolarova@charita.cz

ERKO JIHLAVA

Joštova 3, 586 01 Jihlava, tel. 567 563 676,
736 523 636, vladislav.hamrsmid@charita.cz

CENTRUM U VĚTRNÍKU JIHLAVA

U Větrníku 17, 586 01 Jihlava,
tel. 567 310 987, 606 318 353 – terén,
736 523 675 – kontaktní místnost,
zuzana.pokorna@charita.cz

ADAPTA JIHLAVA

Mahenova 16, 586 01 Jihlava
tel. 567 215 543, 733 755 995
sarka.laipoldova@charita.cz

NÍZKOPRAHOVÝ KLUB VRAKBAR JIHLAVA

Sídlíště U pivovaru, 586 01 Jihlava
tel. 567 304 802, 736 523 656
simona.havlova@charita.cz

DOBROVOLNICKÉ CENTRUM JAKUBSKÉ NÁM. 2, 586 01 JIHLAVA,

tel. 567 563 686, 737 536 131
roman.mezlik@charita.cz

MALÁ ŘEMESLA

Mahenova 16, 586 01 Jihlava,
tel. 567 216 677, 734 435 311,
vladislava.ruzickova@charita.cz

KLUBÍČKO JIHLAVA

Joštova 3, 586 01 Jihlava,
tel. 567 563 676, 736 249 372,
klubicko@charita.cz

NÁSLEDNÁ PÉČE JIHLAVA

Mahenova 16, 586 01 Jihlava,
tel. 567 216 679, 734 435 282
josef.kanka@charita.cz

ZASTÁVKA TELČ

Slavičkova 387, 588 56 Telč,
tel. 567 214 613, 734 435 283,
petra.breckova@charita.cz

ŠKOLIČKA

sídlíště U pivovaru, 586 01 Jihlava
tel. 567 304 802, 736 523 660,
pavlina.kolarova@charita.cz

SBĚR ŠATSTVA

Žižkova 99, 586 01 Jihlava

tel. 736 238 119, sber.jihlava@charita.cz

|

CHARITNÍ PEČOVATELSKÁ SLUŽBA

KAMENICE

Kamenice 481, 588 23 Kamenice

tel. 567 273 308, 736 523 654,

zdislava.souckova@charita.cz

|

CHARITNÍ PEČOVATELSKÁ SLUŽBA

LUKA NAD JIHLAVOU

Nová 690, 588 22 Luka nad Jihlavou

tel. 567 219 587, 736 523 658,

lenka.hofbauerova@charita.cz

|

CHARITNÍ PEČOVATELSKÁ SLUŽBA

TELČ

Špitální 611, 588 56 Telč, tel. 567 213 418,

736 523 657, irena.pejsova@charita.cz

|

CHARITNÍ PEČOVATELSKÁ SLUŽBA

NOVÁ ŘÍŠE

U Kláštera 2, 588 65 Nová Říše

tel. 567 318 172, 736 523 442,

marie.krajickova@charita.cz

|

CHARITNÍ PEČOVATELSKÁ SLUŽBA

KOSTELEC

Kostelec 101, 588 61 Kostelec

tel. 567 316 035, 736 523 632

pavla.kamenikova@charita.cz

|

MATEŘSKÉ CENTRUM DAČICE

Masarykova 295/I, 380 16 Dačice

tel. 384 358 252, 736 523 633

pavlina.bacovska@charita.cz

|

OSOBNÍ ASISTENCE DAČICE

Antonínská 15, 380 16 Dačice

tel. 384 358 252, 736 523 633

pavlina.bacovska@charita.cz

|

BÁRKA – CHARITNÍ DOMÁCÍ

HOSPICOVÁ PÉČE JIHLAVA

Jakubské nám.2, 586 01 Jihlava

tel. 739 389 254, jana.sochorova@charita.cz

|

CHARITNÍ OŠETŘOVATELSKÁ SLUŽBA

JIHLAVA

Jakubské nám. 2, 586 01 Jihlava

tel. 567 563 675, 736 523 637

alena.hawerlandova@charita.cz

|

TP SOVY – terénní programy v sociálně

vyločených lokalitách

U Větrníku 862/17, 586 01 Jihlava 1

tel. 567 310 987, 736 238 295

tpsovy@charita.cz

MOST 50 – motivace, orientace

a schopnosti potřebné k úspěchu na

trhu práce pro lidi nad 50 let

Mahenova 16, 586 01 Jihlava

tel. 736 523 639, most50@charita.cz

|

OBLASTNÍ CHARITA RAJHRAD

Jiráskova 47, 664 61 Rajhrad,

tel. 547 232 225, rajhrad@charita.cz,

www.rajhrad.charita.cz

|

DŮM LÉČBY BOLESTI S HOSPICEM

SV. JOSEFA

Jiráskova 47, 664 61 Rajhrad

tel. 547 232 223, rajhrad@charita.cz

|

CHARITNÍ OŠETŘOVATELSKÁ SLUŽBA

Jiráskova 47, 664 61 Rajhrad

tel. 737 220 084, jana.minarikova@charita.cz

|

MOBILNÍ HOSPIC SV. JANA

Jiráskova 47, 664 61 Rajhrad

tel. 737 220 084, jana.minarikova@charita.cz

|

CHARITNÍ PEČOVATELSKÁ SLUŽBA

Jiráskova 47, 664 61 Rajhrad

tel. 731 124 470, eva.lenochova@charita.cz

|

NÍZKOPRAHOVÉ ZAŘÍZENÍ PRO DĚTI

A MLÁDEŽ VATA

Komenského 38, 667 01 Židlochovice

tel. 734 435 138, lukas.gryc@charita.cz,

vata.zidlochovice@charita.cz

|

DOBROVOLNICKÉ CENTRUM

Jiráskova 47, 664 61 Rajhrad u Brna

tel. 420 547 232 223, 736 529 319

dobrovolnici.rajhrad@charita.cz

|

KAVÁRNA SLUNEČNICE – sociálně

rehabilitační centrum

Jiráskova 47, 664 61 Rajhrad u Brna

tel. 547 232 223, rajhrad@charita.cz

|

OBLASTNÍ CHARITA TIŠNOV

Ráboňova 116, 666 01 Tišnov

tel. 534 008 133, tisnov@charita.cz

www.tisnov.charita.cz

|

CHARITNÍ OŠETŘOVATELSKÁ SLUŽBA

Králova 1742, 666 01 Tišnov

tel. 534 008 134, 739 389 132

dom.pece.tisnov@charita.cz

|

PEČOVATELSKÁ SLUŽBA

Ráboňova 116 , 666 01 Tišnov

tel. 534 008 134, 739 389 132

pecovatelky.tisnov@charita.cz

PORADNA PORTA – odborné sociální

poradenství

Ráboňova 116, 666 01 Tišnov

tel. 534 008 134, 739 389 132

poradna.tisnov@charita.cz

|

KLUB ČAS TIŠNOV – nízkoprahové

zařízení pro děti a mládež

Ráboňova 116, 666 01 Tišnov, tel. 739 389

198, nizkoprah.tisnov@charita.cz, www.

klub-cas.cz

|

ODLEHČOVACÍ SLUŽBA

Ráboňova 116 , 666 01 Tišnov

tel. 534 008 134, 739 389 132

pecovatelky.tisnov@charita.cz

|

CHRÁNĚNÉ BYDLENÍ SKRYJE PRO

OSOBY

S MENTÁLNÍM POSTIŽENÍM

Skryje 19, 594 55 Dolní Loučky

tel. 534 008 340, vedouci.skryje@charita.cz

|

SOCIÁLNÍ REHABILITACE SKRYJE

Skryje 19, 594 55 Dolní Loučky

tel. 534 008 340, vedouci.skryje@charita.cz

|

OBLASTNÍ CHARITA TŘEBÍČ

L. Pokorného 15, 674 01 Třebíč

tel. 568 408 470, trebic@charita.cz,

www.trebic.charita.cz

|

CHARITNÍ OŠETŘOVATELSKÁ SLUŽBA

TŘEBÍČ

Karlovo nám. 41/30, 674 01 Třebíč

tel. 568 420 002, 608 860 175

chos.trebic@charita.cz

|

DOMÁCÍ HOSPICOVÁ PÉČE TŘEBÍČ

Karlovo nám. 41/30 674 01 Třebíč,

tel. 733 676 676, dhp.trebic@charita.cz

|

OSOBNÍ ASISTENCE TŘEBÍČ

Karlovo nám. 41/30, 674 01 Třebíč

tel. 604 707 395, osasistence.trebic@charita.cz

|

CHARITNÍ PEČOVATELSKÁ SLUŽBA

TŘEBÍČ

Karlovo nám. 41/30, 674 01 Třebíč,

tel. 734 435 207, chps.trebic@charita.cz

|

DOMOVINKA TŘEBÍČ

Gen. Sochora 705, 674 01 Třebíč

tel. 568 851 146, domovinka.trebic@charita.cz

|

STŘEDISKO RANÉ PÉČE TŘEBÍČ

Gen. Sochora 705, 674 01 Třebíč

tel. 568 851 402, 606 860 551

ranapece.trebic@charita.cz,

www.ranapecetrebic.cz

STACIONÁŘ ÚSMĚV TŘEBÍČ

Gen. Sochora 705, 674 01 Třebíč

tel. 568 851 088, 776 252 615

usmev.trebic@charita.cz

|

PAPRSEK NADĚJE – Centrum služeb pro

podporu duševního zdraví Třebíč

L. Pokorného 15, 674 01 Třebíč

tel. 568 408 479, 776 274 311

paprsek.trebic@charita.cz

|

KOMUNITNÍ CENTRUM KLUBÍČKO

TŘEBÍČ

L. Pokorného 15, 674 01 Třebíč

tel. 568 408 476, 739 389 205

ambrela.trebic@charita.cz

|

AMBRELA – Komunitní centrum pro

děti a mládež Třebíč

L. Pokorného 15, 674 01 Třebíč

tel. 568 408 476, 739 389 205

ambrela.trebic@charita.cz

|

KLUB ZÁMEK – centrum prevence

Třebíč

zamek.trebic@charita.cz,

www.klubzamek.cz

– PRIMÁRNÍ PREVENCE

L. Pokorného 15, 674 01 Třebíč,

tel. 568 408 480, 736 529 299,

prevence.trebic@charita.cz

– STREETWORK

Mládežnická 229, Třebíč, tel. 568 422

520, 608 609 466, 731 646 993 (pro

uživatele); streetwork.trebic@charita.cz

– BARÁK, nízkoprahový klub Mládežnická

229, Třebíč; tel. 568 422 520, 608 609

466; barak.trebic@charita.cz

|

K – CENTRUM NOE TŘEBÍČ

Hybešova 10, 674 01 Třebíč

tel. 568 840 688, noe.trebic@charita.cz

www.kcentrumnoe.cz

|

PROBAČNÍ PROGRAM MOST

Hybešova 10, 674 01 Třebíč

tel. 568 840 688, noe.trebic@charita.cz

|

AZYLOVÝ DŮM PRO MUŽE TŘEBÍČ

Heliadova 10, 674 01 Třebíč

tel. 568 843 168, ad.trebic@charita.cz

|

AL PASO Vysočina

Heliadova 10, 674 01 Třebíč

tel. 568 843 168, ad.trebic@charita.cz

|

DOMOV PRO MATKY TŘEBÍČ

Manž. Curieových 604, 674 01 Třebíč

tel. 568 828 766, dmt.trebic@charita.cz

PORADNA RUTH TŘEBÍČ

Vltavinská 1376, 2. patro, 674 01 Třebíč

tel. 605 372 765, 775 613 622

poradnaruth.trebic@charita.cz

|

DOBROVOLNICKÉ CENTRUM,

SOUSEDSKÁ POMOC A FARNÍ CHARITY

L. Pokorného 15, 674 01 Třebíč

tel. 568 408 482, 775 179 314, 739 389 138,

dobrovolnici.trebic@charita.cz

pomocvobcich.trebic@charita.cz

ZPRÁVA
NEZÁVISLÉHO
AUDITORA

pro ředitele účetní
jednotky Diecézní
charity Brno



Provedli jsme audit příložené účetní závěrky účetní jednotky DIECÉZNÍ CHARITA BRNO se sídlem: Brno, Tř. Kpt. Jaroše 1928/9, PSČ 602 00, IČ: 44990260, která se skládá z rozvahy k 31. 12. 2013, výkazu zisku a ztráty za rok končící 31. 12. 2013, přehledu o změnách vlastního kapitálu za rok končící 31. 12. 2013 a přehledu o peněžních tocích za rok končící 31. 12. 2013 a přílohy této účetní závěrky, která obsahuje popis použitých podstatných účetních metod a další doplňující informace. Údaje o účetní jednotce Diecézní charita Brno jsou uvedeny v příloze této účetní závěrky.

Odpovědnost statutárního orgánu

Statutární orgán Diecézní charity Brno je odpovědný za sestavení účetní závěrky, která podává věrný a poctivý obraz v souladu s českými účetními předpisy, a za takový vnitřní kontrolní systém, který považuje za nezbytný pro sestavení účetní závěrky tak, aby neobsahovala významné (materiální) nesprávnosti způsobené podvodem nebo chybou.

Odpovědnost auditora

Naší odpovědností je vyjádřit na základě našeho auditu výrok k této účetní závěrce. Audit jsme provedli v souladu se zákonem o auditorech, mezinárodními auditorskými standardy a souvisejícími aplikačními doložkami Komory auditorů České republiky. V souladu s těmito předpisy jsme povinni dodržovat etické požadavky a naplánovat a provést audit tak, abychom získali přiměřenou jistotu, že účetní závěrka neobsahuje významné (materiální) nesprávnosti.

Audit zahrnuje provedení auditorských postupů k získání důkazních informací o částkách a údajích zveřejněných v účetní závěrce. Výběr postupů závisí na úsudku auditora, zahrnujícím i vyhodnocení rizik významné (materiální) nesprávnosti údajů uvedených v účetní závěrce způsobené podvodem nebo chybou. Při vyhodnocování těchto rizik auditor posoudí vnitřní kontrolní systém relevantní pro sestavení účetní závěrky podávající věrný a poctivý obraz. Cílem tohoto posouzení je navrhnout vhodné auditorské postupy, nikoli vyjádřit se k účinnosti vnitřního kontrolního systému účetní jednotky. Audit též zahrnuje posouzení vhodnosti použitých účetních metod, přiměřenosti účetních odhadů provedených vedením i posouzení celkové prezentace účetní závěrky.

Jsmo přesvědčeni, že důkazní informace, které jsme získali, poskytují dostatečný a vhodný základ pro vyjádření našeho výroku.

VÝROK AUDITORA

Podle našeho názoru, účetní závěrka podává věrný a poctivý obraz aktiv a pasiv účetní jednotky Diecézní charita Brno k 31. 12. 2013 a nákladů a výnosů a výsledku jejího hospodaření za rok 2013 v souladu s českými účetními předpisy.

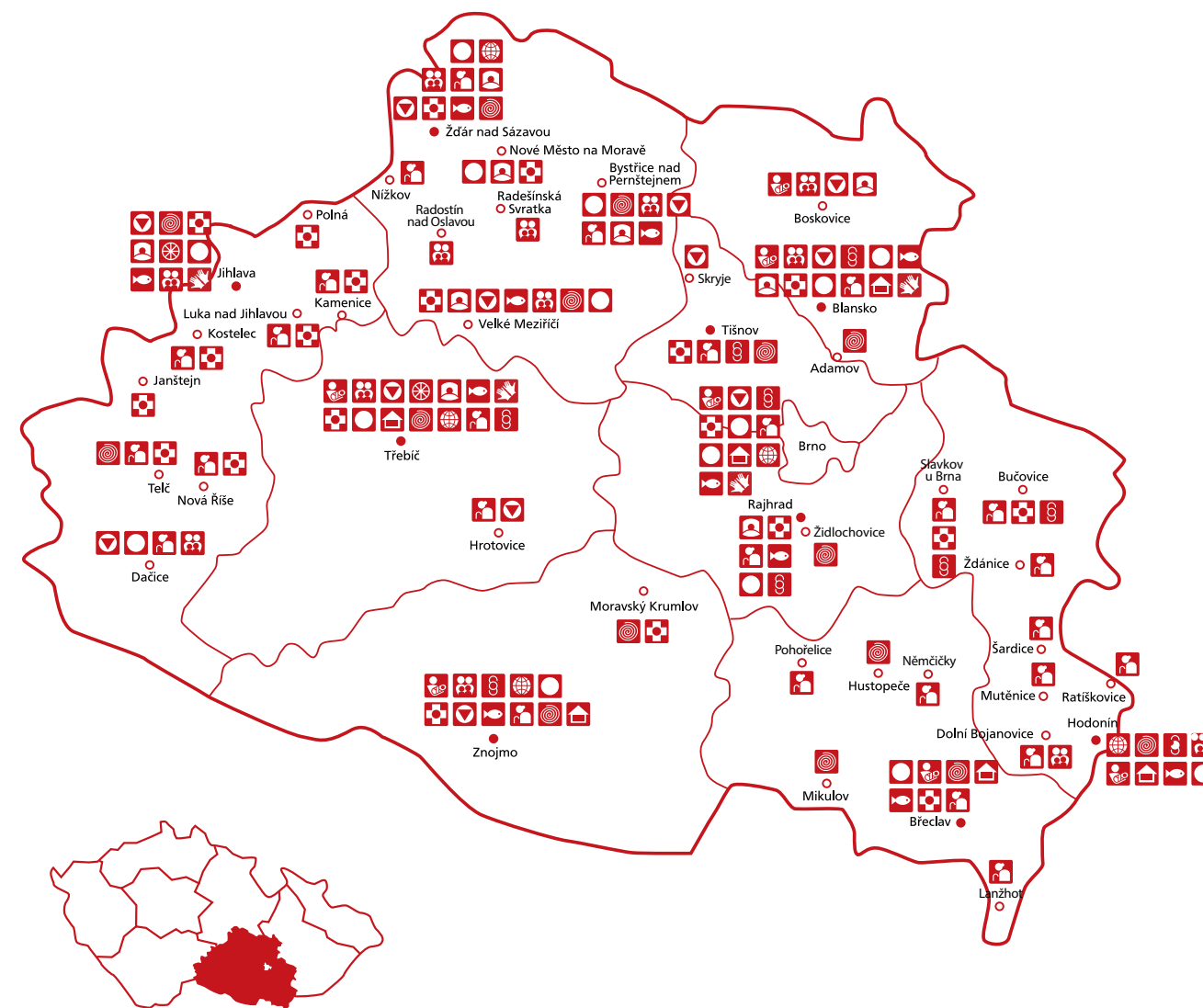


HZ Brno, spol. s r.o.
Minská 160/102, 616 00 Brno
oprávnění o zápisu do seznamu
Auditorských společností KA ČR č. 416

Jareš

V Brně dne 11. června 2014
zprávu jménem společnosti vypracoval Ing. Jan Jareš
Č. auditorského oprávnění KA ČR č. 0823

[Signature]



Sít charitních činností

- | | |
|---------------------------------------|---|
| SLUŽBY PRO SENIORY | PODPORA RODIN |
| CHARITNÍ OŠETROVATELSKÁ SLUŽBA | PODPORA ŽIVOTA MENŠIN |
| PODPORA LIDÍ SE ZDRAVOTNÍM POSTIŽENÍM | PREVENCE RIZIKOVÉHO CHOVÁNÍ |
| POMOC LIDEM BEZ DOMOVA | HUMANITÁRNÍ POMOC |
| PÉČE O NEVYLÉCITELNE NEMOCNÉ | OSTATNÍ POMOC |
| POMOC MATKÁM S DETMI V TÍSNI | DOBROVOLNICKÁ ČINNOST |
| CHARITNÍ PORADENSTVÍ | PODPORA LIDÍ ZNEVÝHODNĚNÝCH NA TRHU PRÁCE |

PODĚKOVÁNÍ

Charita je neziskovou organizací. Bez finančních prostředků se však její služby neobejdou. Udržování kvality a profesionality jednotlivých charitních středisek pomoci si vyžaduje také finanční podporu. Bez individuálních a firemních dárců by některé z našich projektů úplně zanikly.

Děkujeme tedy všem dárcům, příznivcům, partnerským organizacím, spolupracujícím institucím, sponzorům a dobrovolníkům za jejich podporu, pomoc a nasazení v roce 2013.

DONÁTOŘI:

Úřad vlády ČR
MPSV ČR
MZ ČR
MŠMT ČR
MV ČR
MSP ČR
MMR ČR
Jihomoravský kraj
Kraj Vysočina
Jihočeský kraj

GENERÁLNÍ PARTNER



PARTNEŘI



ZA INFORMOVÁNÍ O ČINNOSTI DĚKUJEME



Česká
televize Brno

Katolický
týdeník

MF Dnes - jižní
Morava Právo

**Číslo příspěvkového konta
Diecézní charity Brno
1583741621/0100, KB Brno – město
dárcovská sms ve tvaru DMS DCHB
na číslo 87777**

www.dchb.charita.cz
www.facebook.com/Charita.Brno

Vydala Diecézní charita Brno v roce 2014, neprodejné.
Ilustrace: Johanka Kubičková
Grafická úprava a sazba: Honza Čermák
Tisk: Tiskárna Didot, spol. s.r.o.



DIECÉZNÍ CHARITA
BRNO

GENERÁLNÍ PARTNER CHARITY ČR

SNADACE
ČESKÉ SPOŘITELNY

